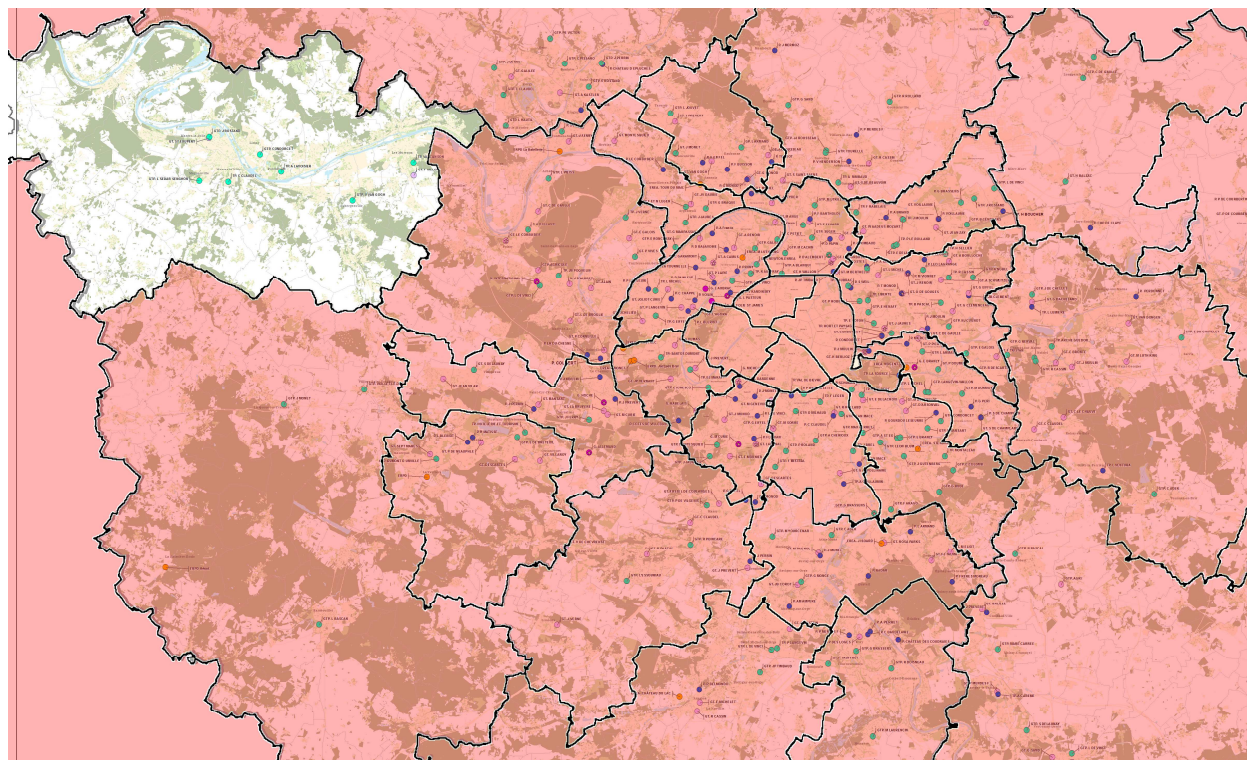


Zone d'étude 7A – Seine aval Mantes les Mureaux



Description :

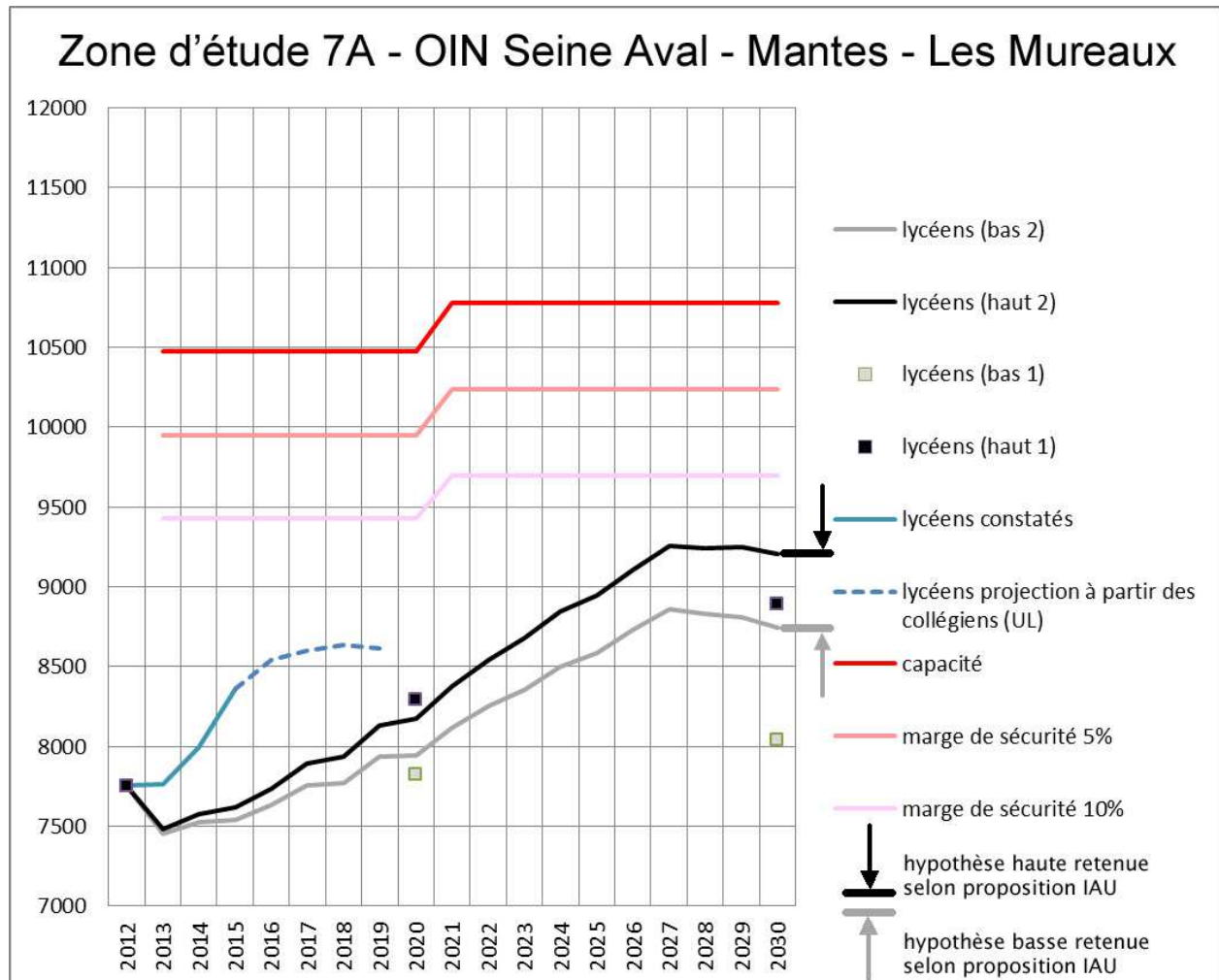
Les effectifs du secteur devraient connaître une croissance régulière jusqu'en 2027, puis une légère décroissance.

ZONE D'ETUDE 7A – SEINE AVAL MANTES LES MUREAUX

	Capacité 2030	Effectifs 2030 retenus par l'IAU/UL	Places excédentaires en 2030	
			Marge 5%	Marge 10%
Hypothèse basse	10 776	8 743 <i>Scénario 2</i>	1494	955
Hypothèse haute		9 203 <i>Scénario 2</i>	1034	495
Hypothèse de travail PPI			Aucune place à créer	

Potentiel dans le patrimoine existant :

Sans objet.

Evolution dans le temps**Interprétation du graphique :**

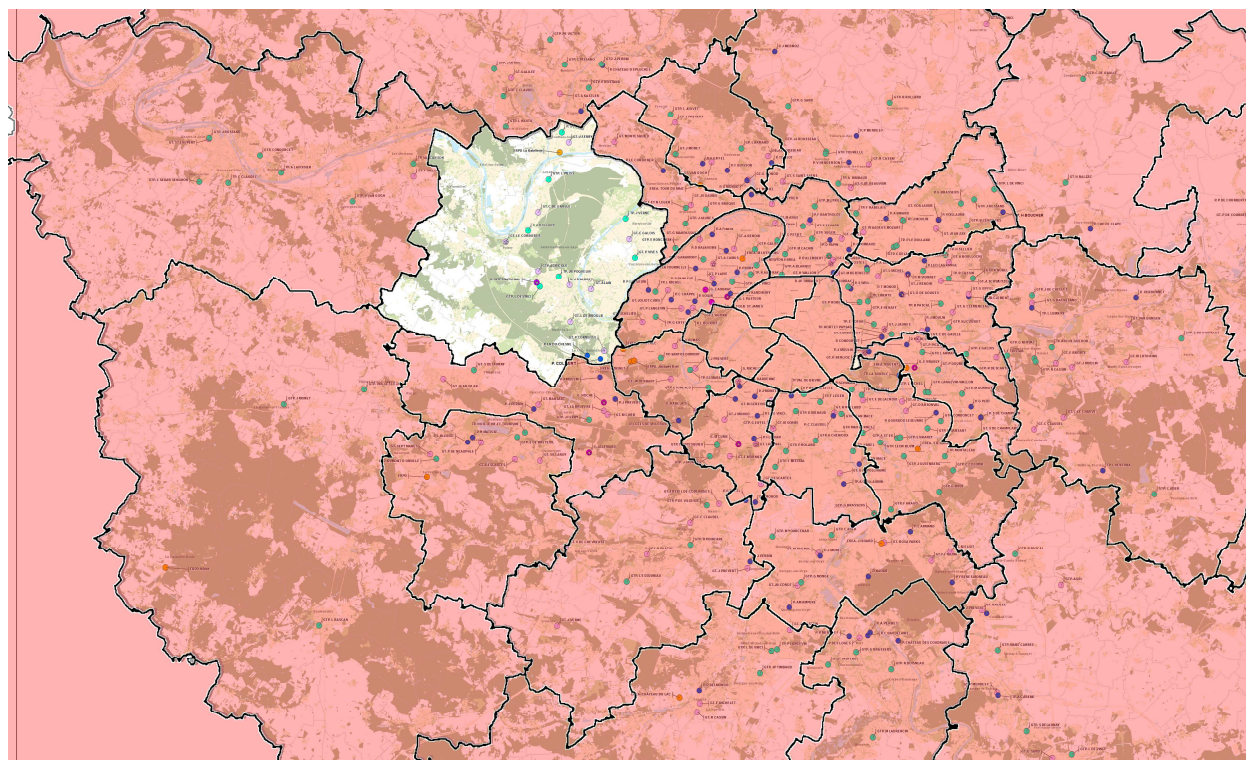
L'augmentation de capacité dans la zone correspond à la livraison de l'extension du lycée Camille Claudel à Mantes-la-Ville.

Malgré une hausse régulière de la démographie lycéenne jusqu'en 2027, le secteur dispose de suffisamment de places vacantes pour absorber l'ensemble des effectifs.

Conclusions :

Aucune création de places nouvelles envisagée.

Zone d'étude 7B – Saint-Germain-en-Laye



Description :

Dans le secteur de Saint-Germain, les naissances décalées de 15 à 18 ans sont relativement stables au fil des années. La construction attendue dans le scénario bas est proche de celle observée entre 2001 et 2011. Les effectifs de jeunes ne devraient évoluer que faiblement.

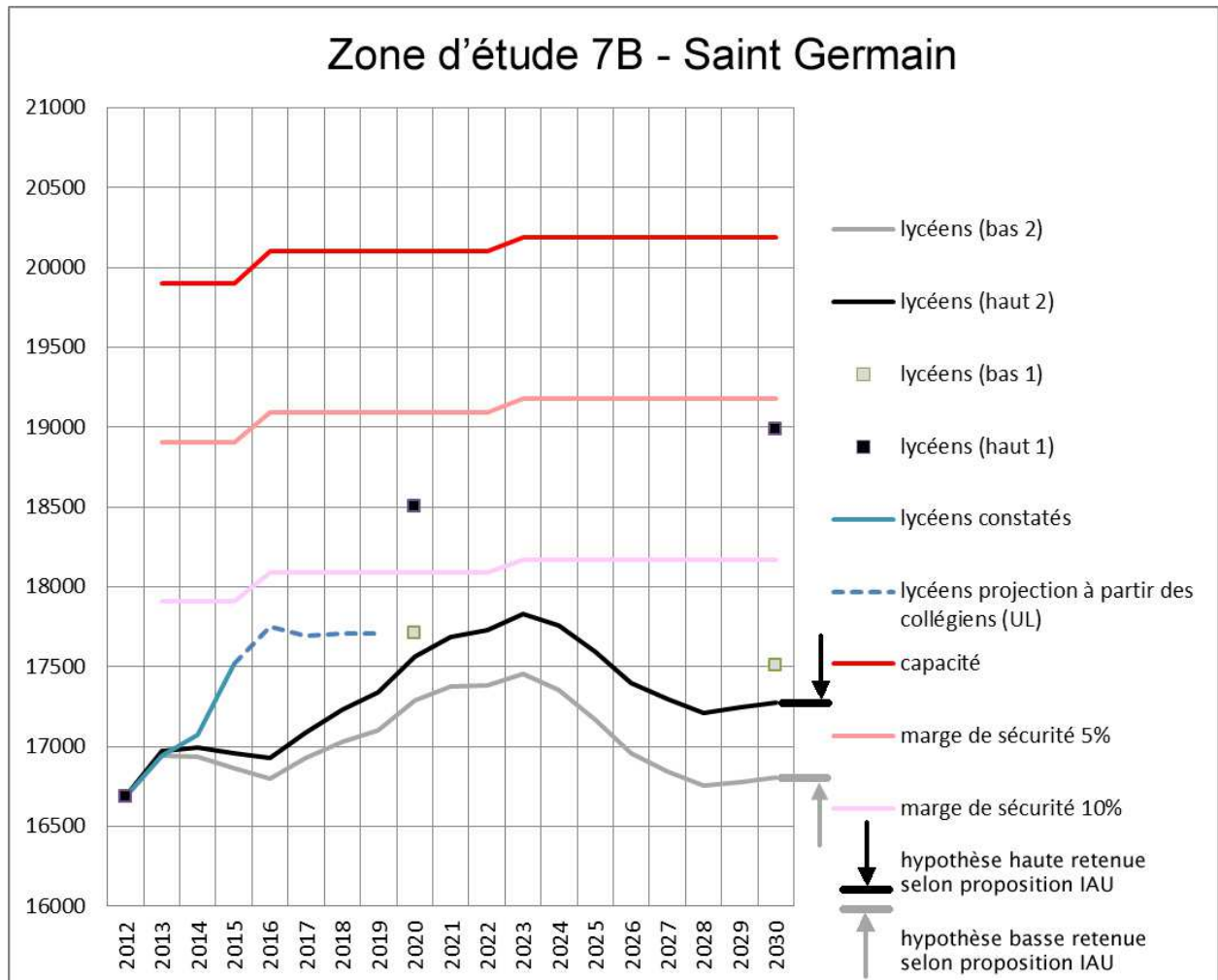
ZONE D'ETUDE 7B - SAINT-GERMAIN

	Capacité 2030	Effectifs 2030 retenus par l'IAU/UL	Places excédentaires en 2030	
			Marge 5%	Marge 10%
Hypothèse basse	20 188	16 811 <i>Scénario 2</i>	2 368	1 358
Hypothèse haute		17 279 <i>Scénario 2</i>	1 900	890
Hypothèse de travail PPI		Aucun besoin global mais tension très localisée		

Le nombre de places est donc excédentaire dans tous les cas. Toutefois, on remarque depuis quelques années une pression très localisée sur les communes de Sartrouville et Carrières-sur-Seine, qui a conduit à implanter des bâtiments provisoires à Sartrouville (Evariste Galois) et au Vésinet (Alain). Cette pression est durable et devrait même s'amplifier.

Potentiel dans le patrimoine existant :

Les lycées Evariste Galois à Sartrouville et Les Pierres Vives à Carrières-sur-Seine offrent un potentiel foncier qui permettrait une extension.

Evolution dans le temps**Interprétation du graphique :**

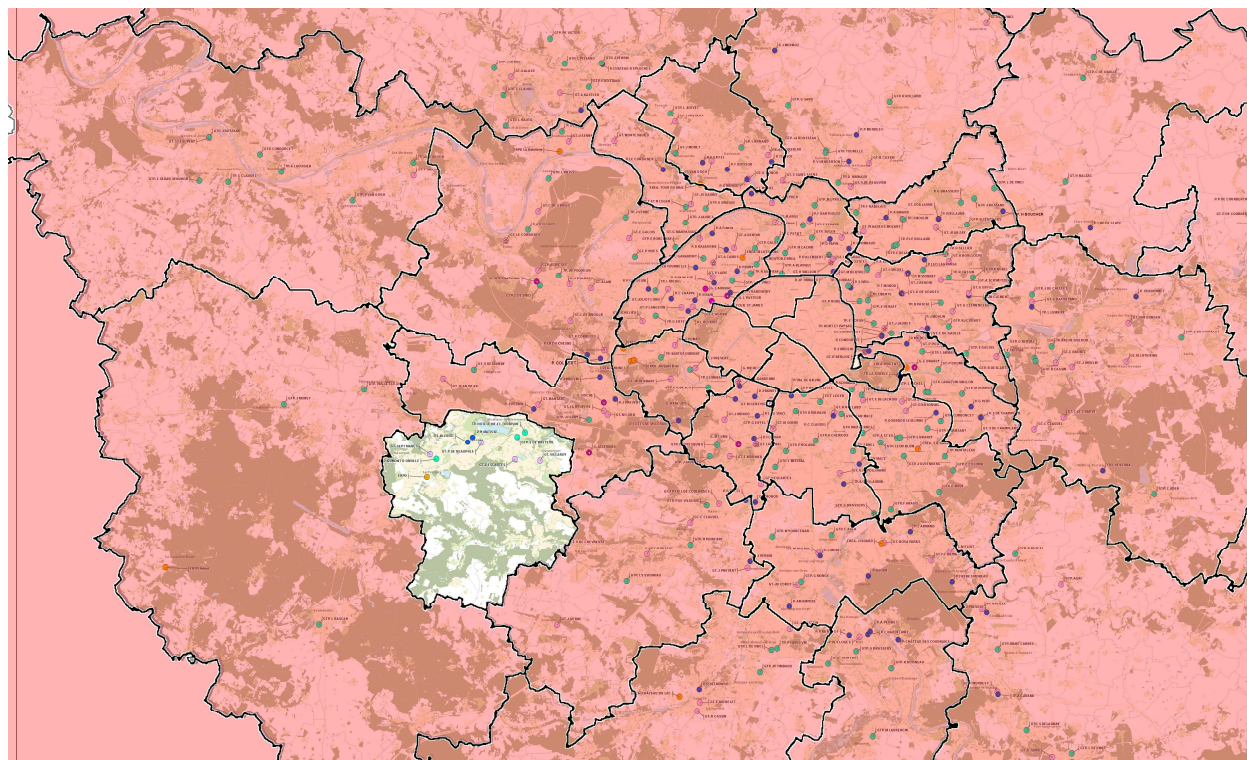
Dans cette zone, l'alerte est très localisée sur le district de Maisons-Laffitte, le reste de la zone ne présentant aucune difficulté.

Conclusions :

Une extension de 800 places dans le district de Maisons-Laffitte est nécessaire.

Ainsi, une première extension de 600 places pourrait être réalisée au lycée Les Pierres Vives à Carrières-sur-Seine, dont 400 places nouvelles et 200 permettant la résorption des bâtiments démontables installés au Vésinet et à Sartrouville.

Zone d'étude 8A – Saint Quentin



Description :

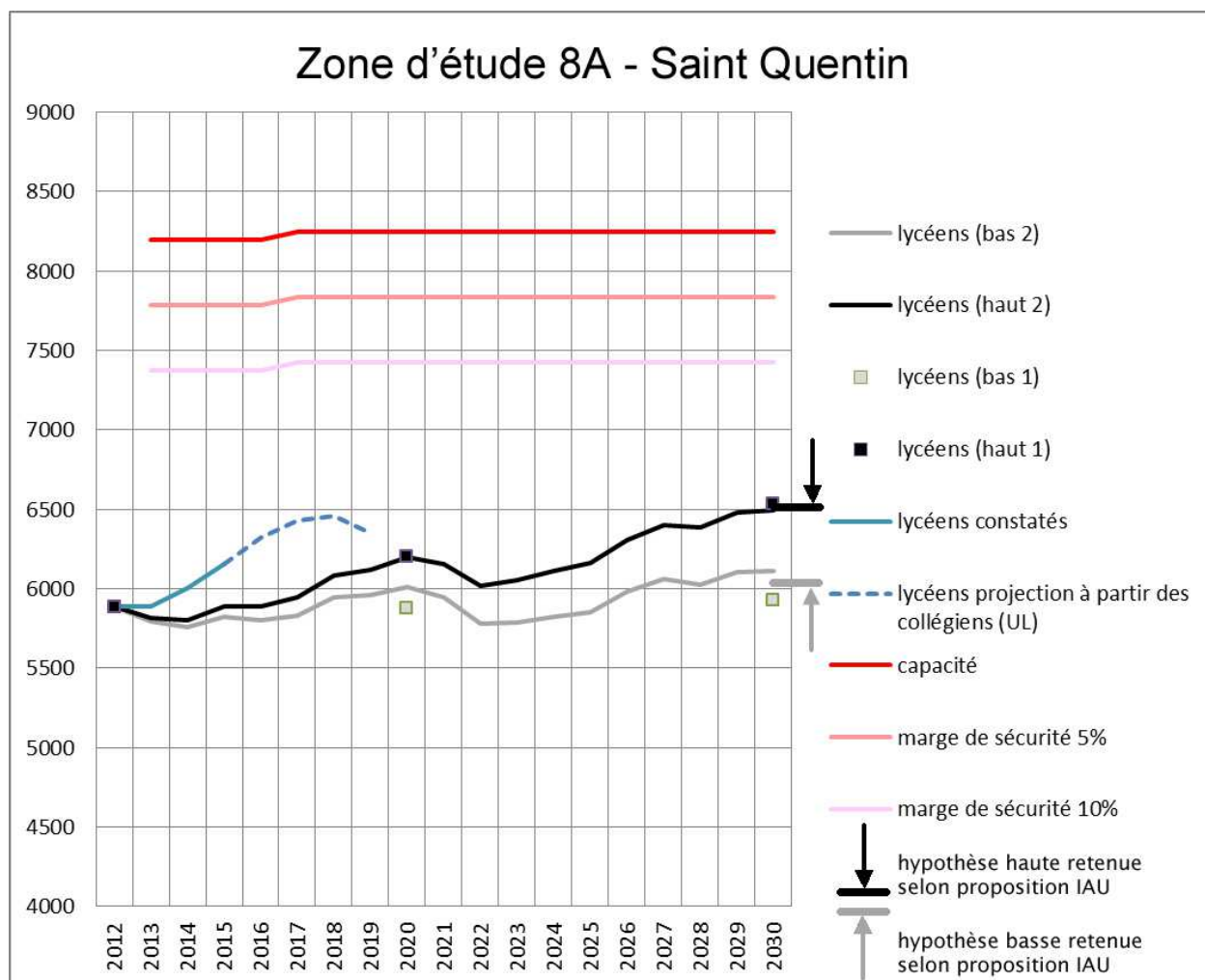
Dans le secteur de Saint-Quentin, la démographie est très stable. Les lycées disposent globalement de places vacantes.

ZONE D'ETUDE 8A – SAINT QUENTIN

	Capacité 2030	Effectifs 2030 retenus par l'IAU/UL	Places excédentaires en 2030	
			Marge 5%	Marge 10%
Hypothèse basse	8 251	6 022 <i>Moyenne scénarios 1 et 2</i>	1 816	1 404
Hypothèse haute		6 516 <i>Moyenne scénarios 1 et 2</i>	1 322	910
Hypothèse de travail PPI			Aucune place à créer	

Potentiel dans le patrimoine existant :

Le lycée Dumont d'Urville à Maurepas dispose d'un foncier permettant, le cas échéant, une extension.

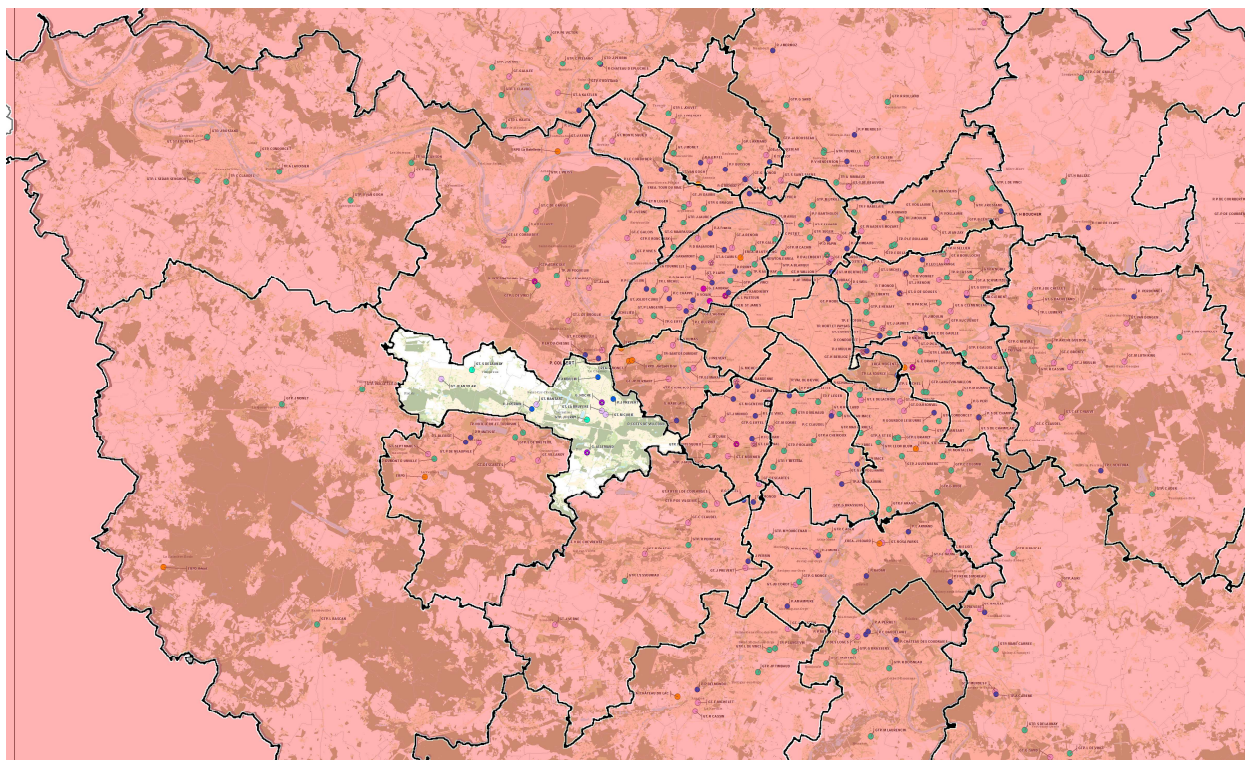
Evolution dans le temps**Interprétation du graphique :**

Dans cette zone, les évolutions démographiques sont faibles, et les effectifs restent très en-deçà des places disponibles.

Conclusions :

Il n'est pas envisagé de construction dans cette zone.

Zone d'étude 8B – Versailles Plaisir



Description :

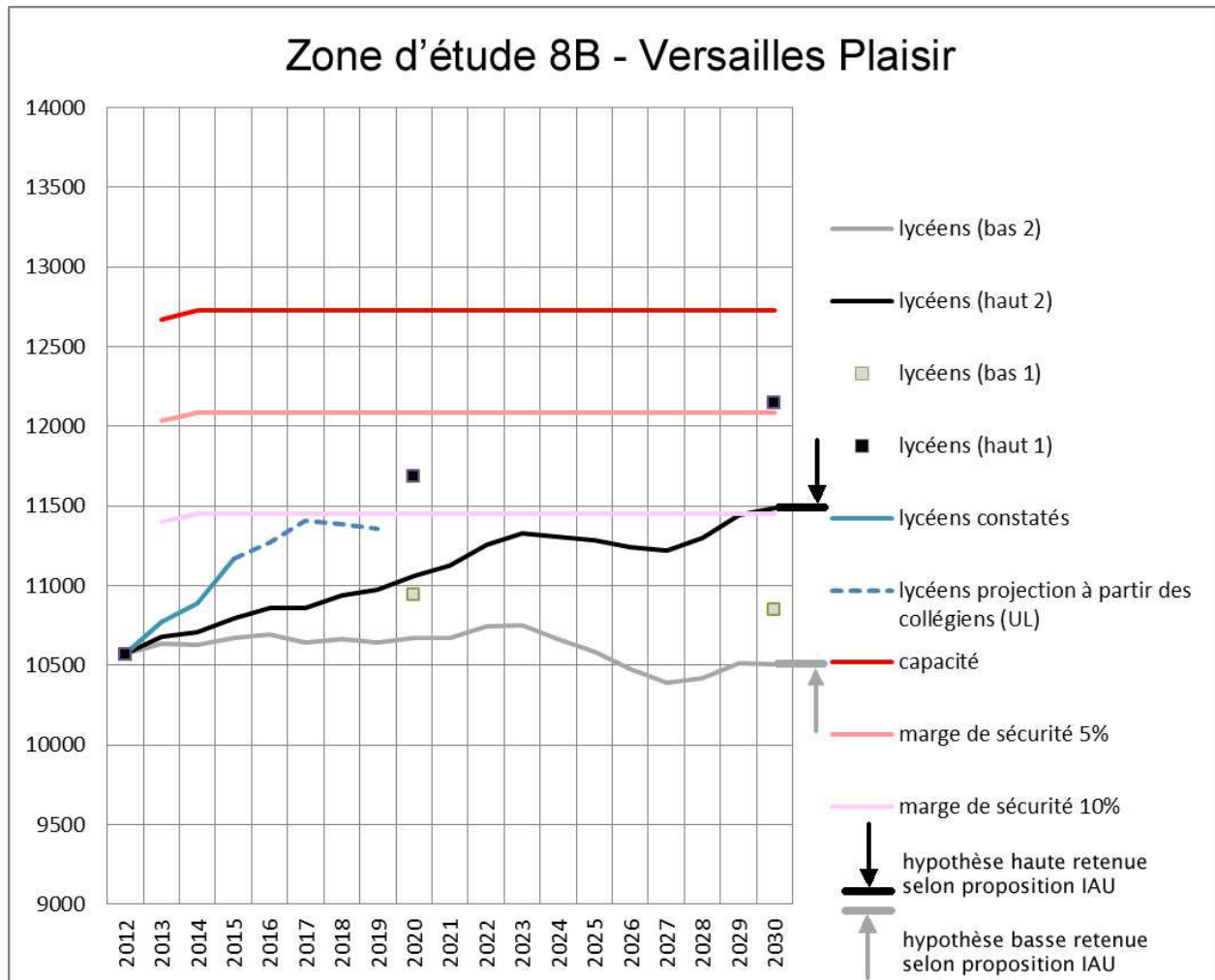
Dans cette zone, la démographie est relativement stable, mais on observe de fortes disparités entre les lycées de Versailles et ceux du reste de la zone.

ZONE D'ETUDE 8B – VERSAILLES PLAISIR

	Capacité 2030	Effectifs 2030 retenus par l'IAU/UL	Places excédentaires en 2030	
			Marge 5%	Marge 10%
Hypothèse basse	12 725	10 507 <i>Scénario 2</i>	1 582	946
Hypothèse haute		11 485 <i>Scénario 2</i>	604	-32
Hypothèse de travail PPI			Aucune place à créer	

Potentiel dans le patrimoine existant :

La reconstruction du lycée Jules Ferry de Versailles peut être l'occasion, le cas échéant, de revoir sa capacité à la hausse.

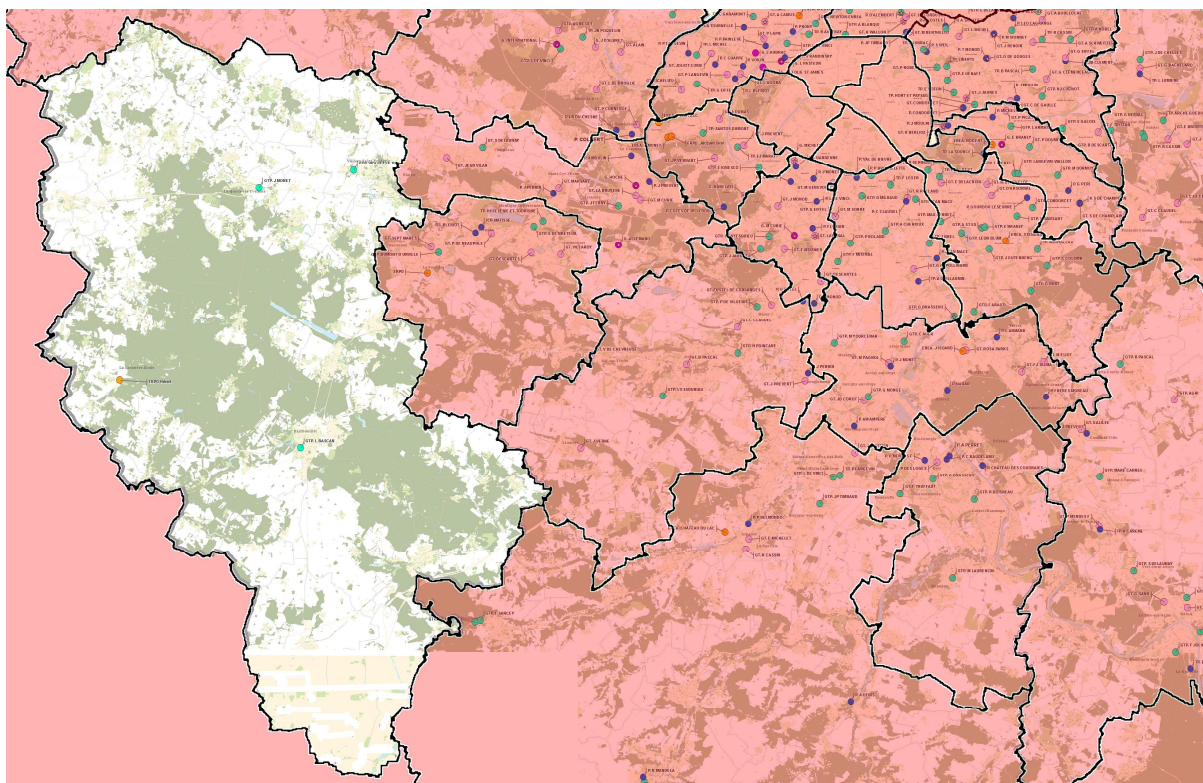
Evolution dans le temps**Interprétation du graphique :**

Les prévisions démographiques montrent des évolutions assez divergentes selon les hypothèses. Mais la capacité globale des lycées de la zone permet d'absorber les effectifs, quelle que soit l'hypothèse retenue.

Conclusions :

La forte attractivité des grands lycées de Versailles crée une disparité de recrutement dans la zone. Il est toutefois envisagé une légère extension de 300 places à l'occasion de la reconstruction du lycée Jules Ferry afin de répondre à la demande sociale.

Zone d'étude 8C – Ouest Yvelines Rambouillet



Description :

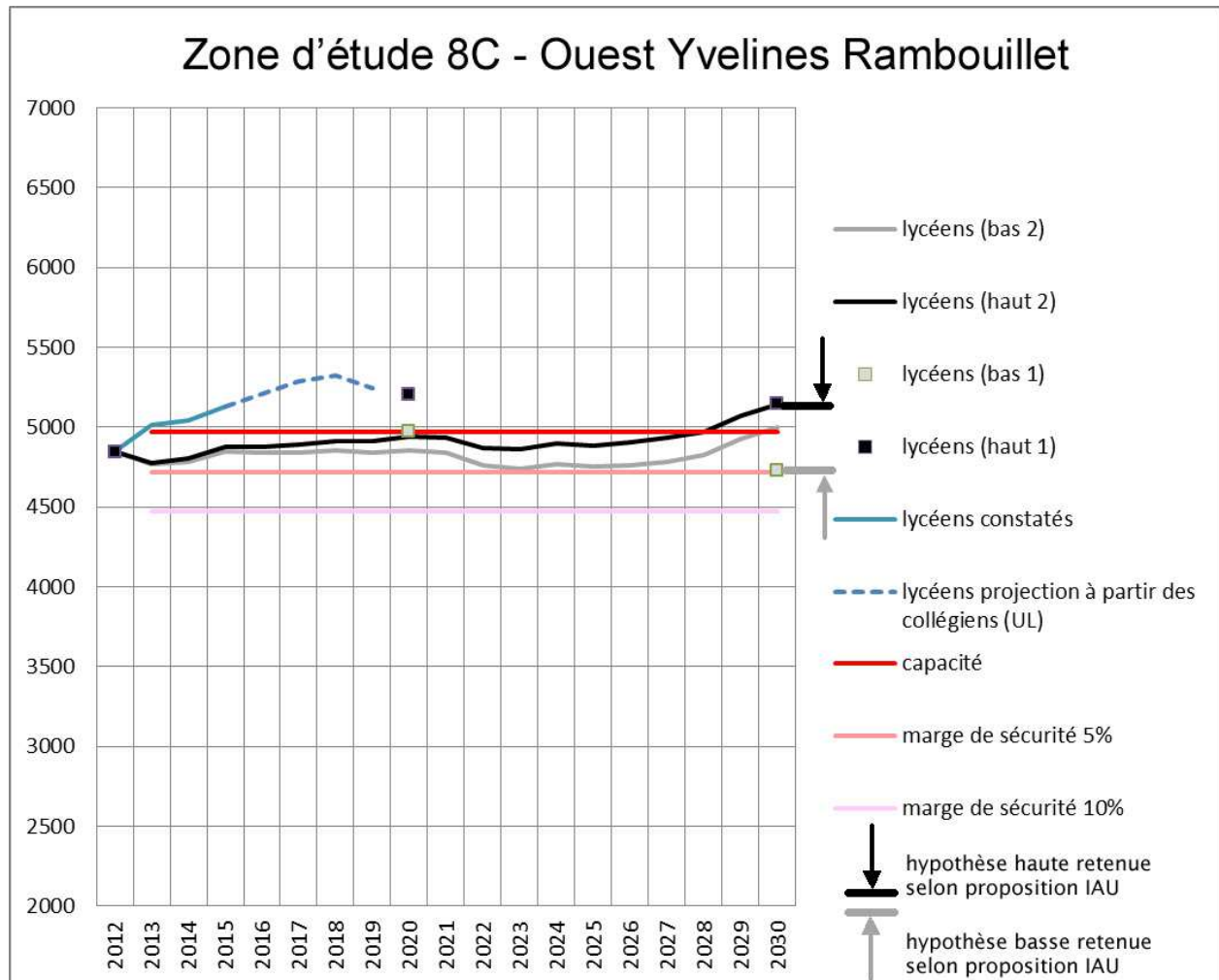
Dans le secteur ouest Yvelines – Rambouillet, le nombre de naissances décalées de 15 à 18 ans augmente légèrement en milieu de période, pour diminuer à l'horizon 2029. La construction de logements attendue est proche de celle réalisée récemment.

ZONE D'ETUDE 8C - OUEST YVELINES RAMBOUILLET

	Capacité 2030	Effectifs 2030 retenus par l'IAU/UL	Places excédentaires en 2030	
			Marge 5%	Marge 10%
Hypothèse basse	4 970	4 730 <i>Scénario 1</i>	-8	-257
Hypothèse haute		5 142 <i>Scénario 2</i>	-421	-669
Hypothèse de travail PPI			Aucune place à créer	

Potentiel dans le patrimoine existant :

Le lycée Louis Bascan à Rambouillet peut accueillir davantage d'élèves, sous réserve d'une amélioration du service de restauration.

Evolution dans le temps**Interprétation du graphique :**

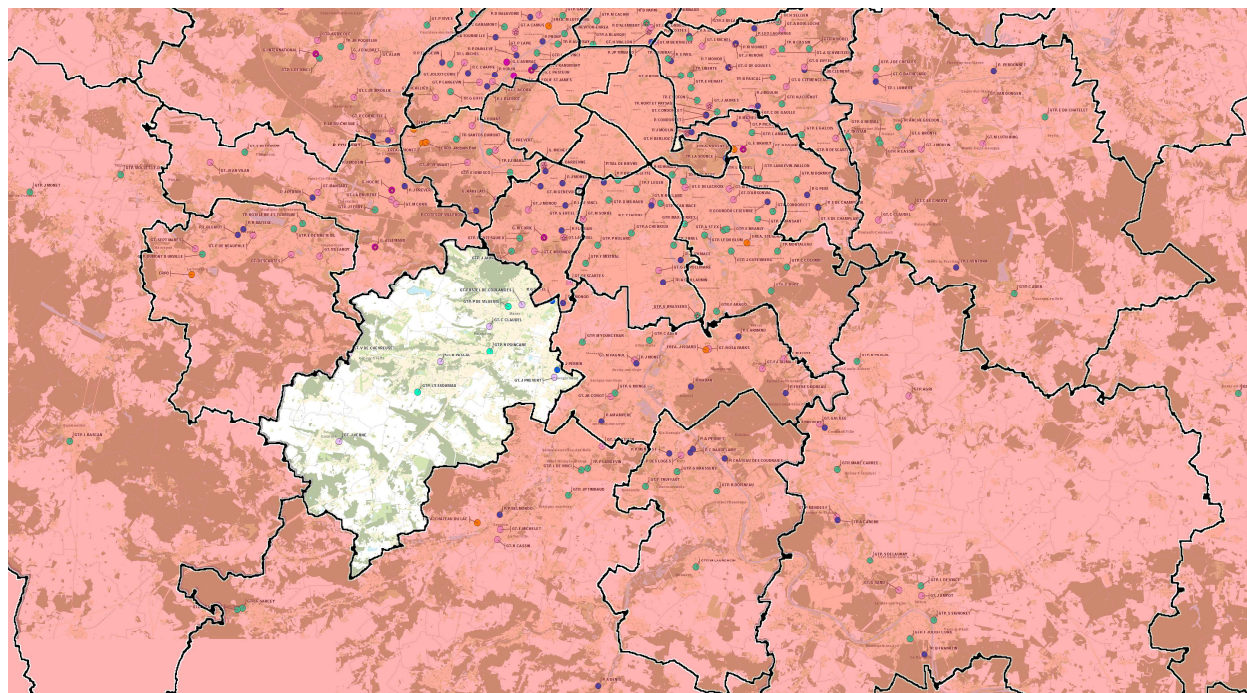
Les lycées de cette zone sont bien remplis, et la tension devrait perdurer sans aggravation majeure. Des solutions doivent toutefois être dégagées pour améliorer l'accueil des lycéens.

Conclusions :

Cette zone présente deux particularités : une très grande étendue avec une répartition assez diffuse des besoins sur le territoire, et un très petit nombre de lycées (3 + 1 ERPD).

La stratégie proposée est d'une part de retrouver la capacité du lycée Louis Bascan de Rambouillet, en complétant les opérations réalisées sur le service de restauration ; la capacité du lycée avait dû être baissée à cause des dysfonctionnements de la demi-pension. D'autre part, il est proposé d'affecter les élèves résidant à mi-chemin entre le secteur de Saint-Quentin-en-Yvelines et Rambouillet (commune des Essarts-le-Roi et limitrophes) vers les lycées de Maurepas, qui offrent de nombreuses places vacantes.

Zone d'étude 9A – Saclay



Description :

Dans le secteur de Saclay, les naissances décalées de 15 à 18 ans sont stables. Pourtant, l'évolution du nombre de jeunes suivrait plutôt les scénarios volontaristes étant donné que les données de construction de logement, collectées auprès des communes du secteur, s'approchent de l'hypothèse haute. La poussée démographique du secteur touchera la zone d'Orsay – Palaiseau – Massy. Elle est liée à l'aménagement du plateau de Saclay, piloté par l'EPAPS (Etablissement Public d'Aménagement de Paris – Saclay).

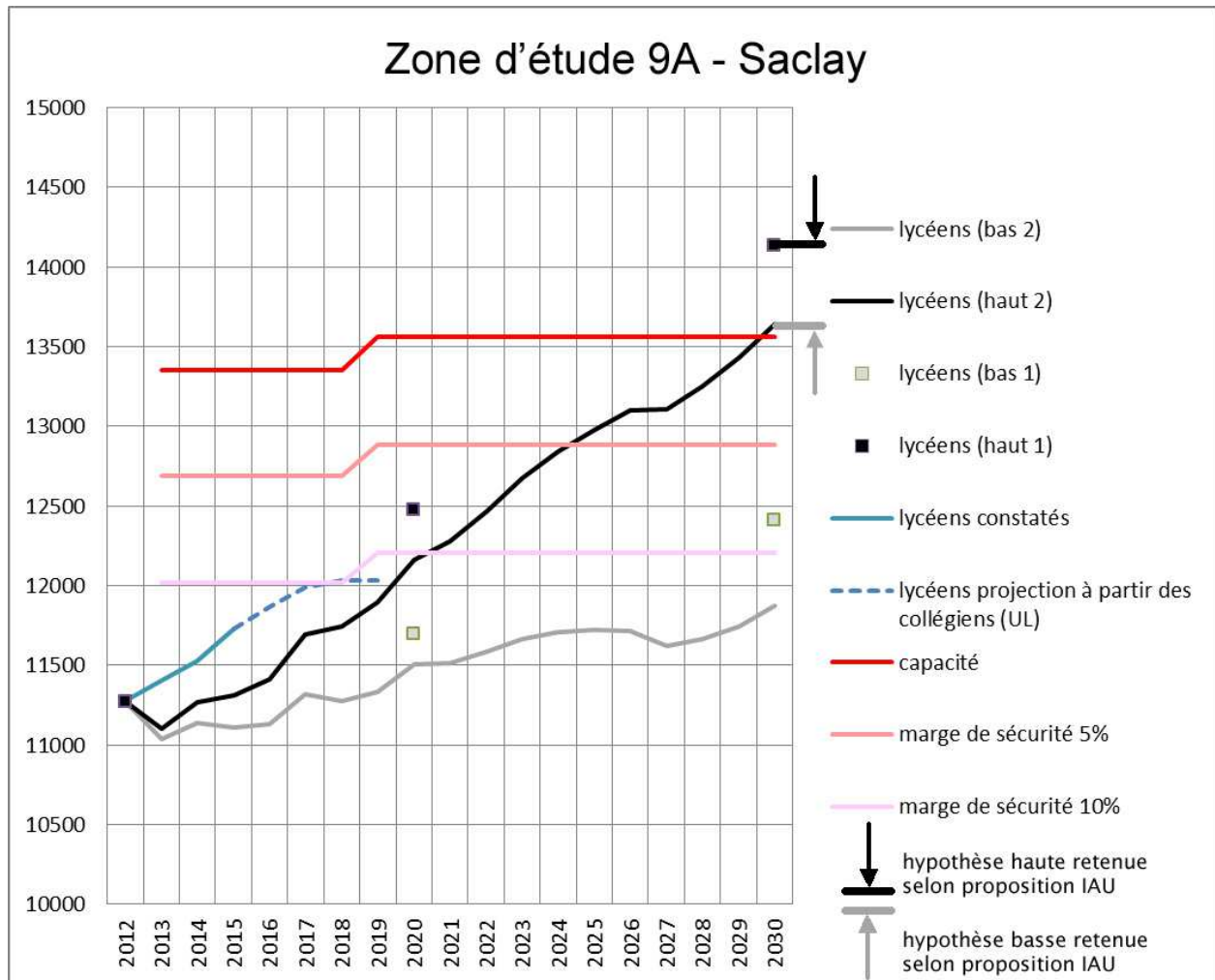
ZONE D'ETUDE 9A - SACLAY

	Capacité 2030	Effectifs 2030 retenus par l'IAU/UL	Places excédentaires en 2030	
			Marge 5%	Marge 10%
Hypothèse basse	13 565	13 644 <i>Scénario 2 hyp. Haute</i>	-757	-1 436
Hypothèse haute		14 137 <i>Scénario 1 hyp. Haute</i>	-1 250	-1 929
Hypothèse de travail PPI			1200 à 2000 places à créer	

Potentiel dans le patrimoine existant :

Lycée Camille Claudel Palaiseau, + 400 places, extension envisageable.

Lycée Poincaré Palaiseau, + 400 places, extension nécessitant une légère reprise de l'organisation du site.

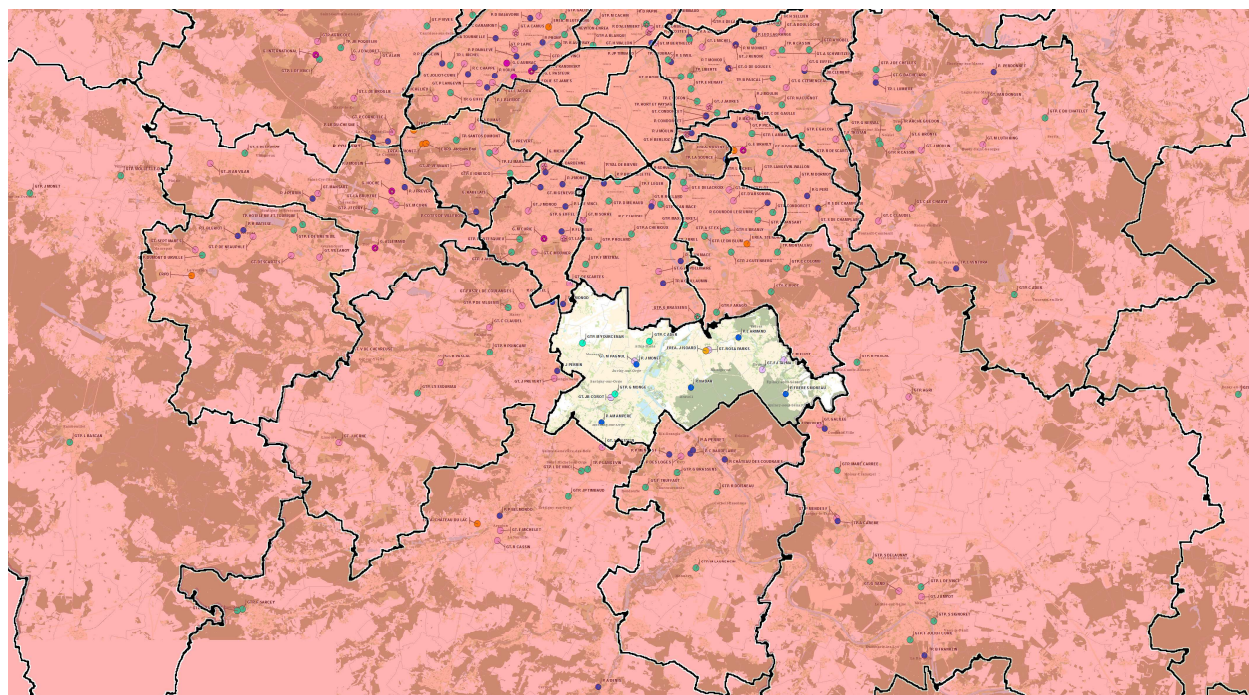
Evolution dans le temps**Interprétation du graphique :**

Dans cette zone, ce sont les constructions de logements et non les naissances qui conditionnent l'évolution des effectifs. Aussi, l'IAU préconise de ne s'intéresser qu'aux courbes les plus fortes. Ces hypothèses hautes laissent craindre un besoin à moyen terme, pour lequel une individualisation serait urgente.

Conclusions :

Le choix de la stratégie à suivre est directement lié à l'évaluation du risque de voir se concrétiser l'hypothèse haute. Il convient donc d'engager en priorité la construction d'un lycée neuf de 1200 places, et de conserver la possibilité d'étendre les lycées de Palaiseau pour compléter l'offre, selon les besoins.

Zone d'étude 9B – Nord Essonne



Description :

Dans le secteur nord de l'Essonne, les naissances décalées de 15 à 18 ans augmentent sensiblement. La construction de logements attendue est proche de la construction réalisée récemment.

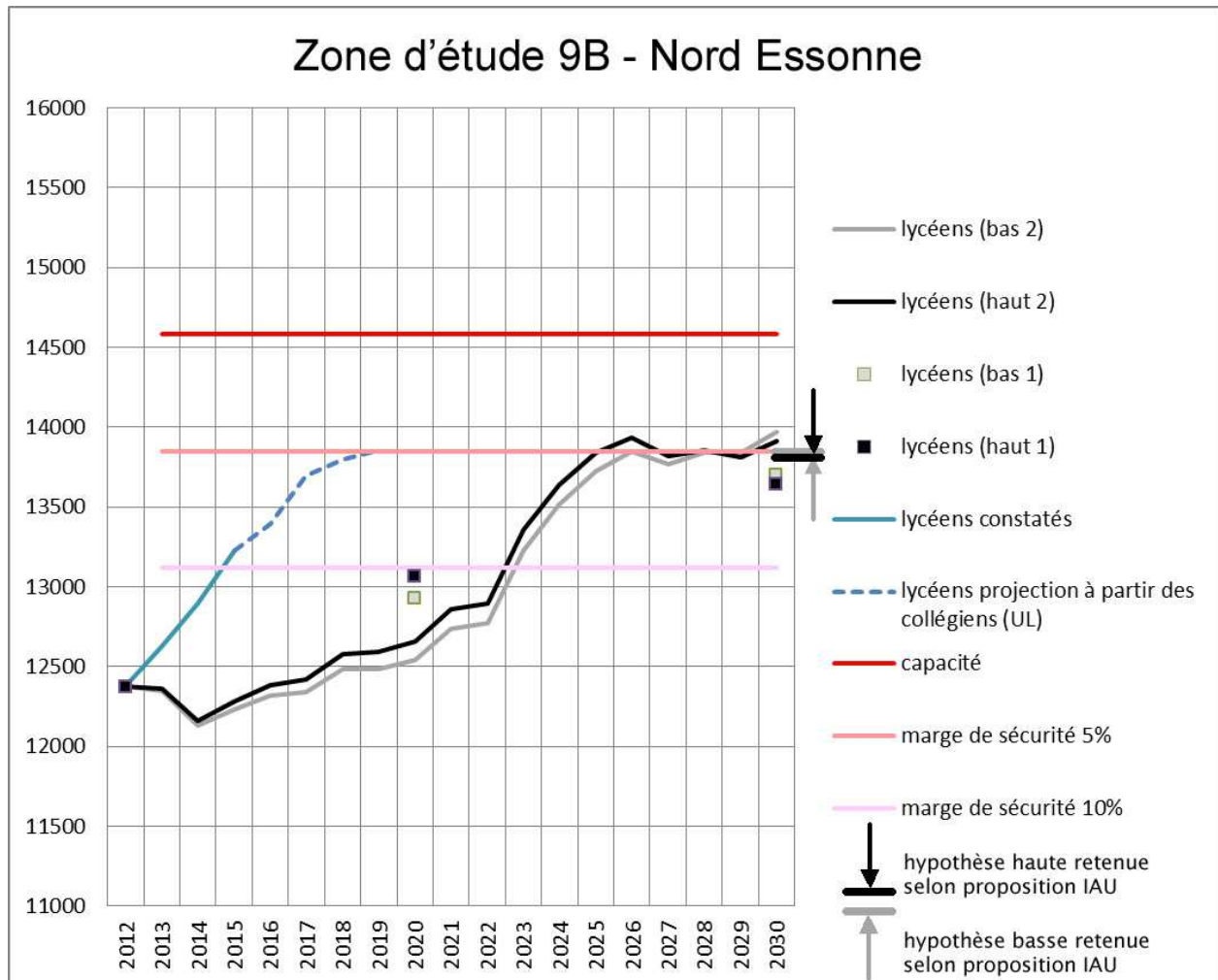
ZONE D'ETUDE 9B - NORD ESSONNE

	Capacité 2030	Effectifs 2030 retenus par l'IAU/UL	Places excédentaires en 2030	
			Marge 5%	Marge 10%
Hypothèse basse	14 581	13 836 <i>Moyenne scénarios 1 et 2</i>	16	-713
Hypothèse haute		13 779 <i>Moyenne scénarios 1 et 2</i>	73	-656
Hypothèse de travail PPI			600 places à créer	

Potentiel dans le patrimoine existant :

Le lycée Rosa Parks à Montgeron offre un foncier intéressant, mais il accueille déjà plus de 2500 élèves, et il n'est pas pertinent de l'étendre.

Le lycée professionnel Nadar à Draveil présente un potentiel qui permettrait une extension de 600 places en enseignement général, ce qui le transformerait en lycée polyvalent.

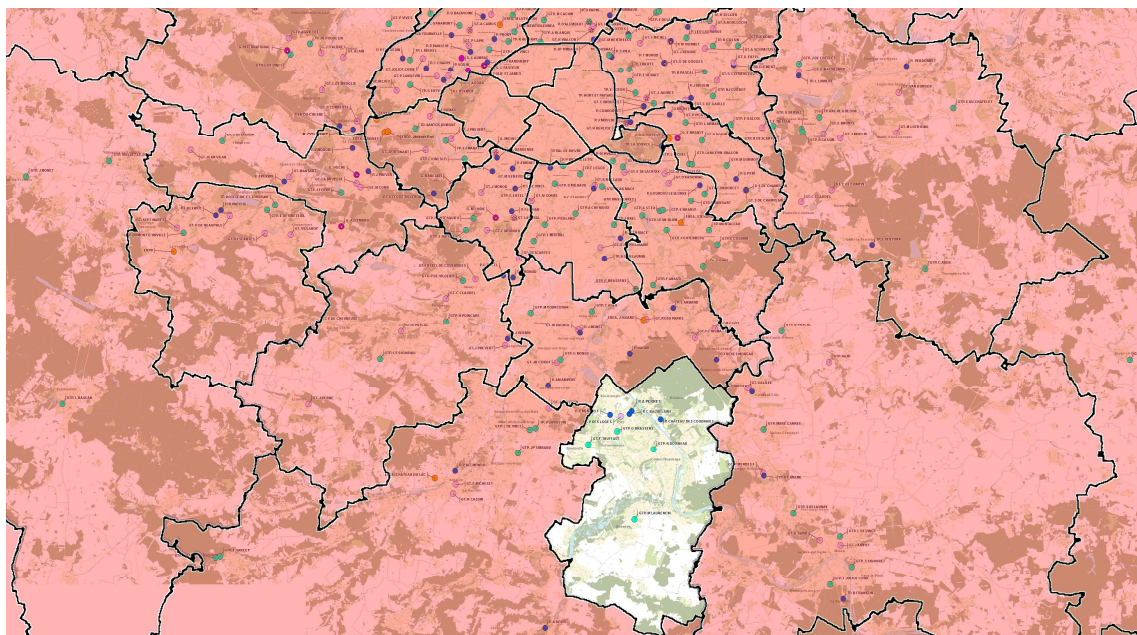
Evolution dans le temps**Interprétation du graphique :**

La courbe d'évolution des effectifs sur le long terme montre une évolution positive jusqu'en 2026, puis une stabilisation. Toutefois, l'examen des effectifs constatés montre une augmentation supérieure à cette prévision. Il est nécessaire d'envisager rapidement une extension de 600 places, qui permettrait de retrouver une marge de 10% de places.

Conclusions :

Une extension est retenue au lycée Nadar à Draveil de 600 places, sur la rive droite de la Seine. Mais il conviendra de rechercher une solution supplémentaire pour une extension de 500 places sur la rive gauche, au cas où les taux de conversion des 15-18 ans en lycéens poursuivraient leur hausse.

Zone d'étude 10A – Evry – Corbeil rive gauche



Description :

Dans le secteur Corbeil Evry RER D Rive Gauche, les naissances décalées de 15 à 18 ans augmentent sensiblement à l'horizon 2029. Les constructions de logements attendues sont également supérieures aux constructions réalisées récemment. Après avoir décru entre 2006 et 2012, le nombre de jeunes devrait augmenter dans ce secteur.

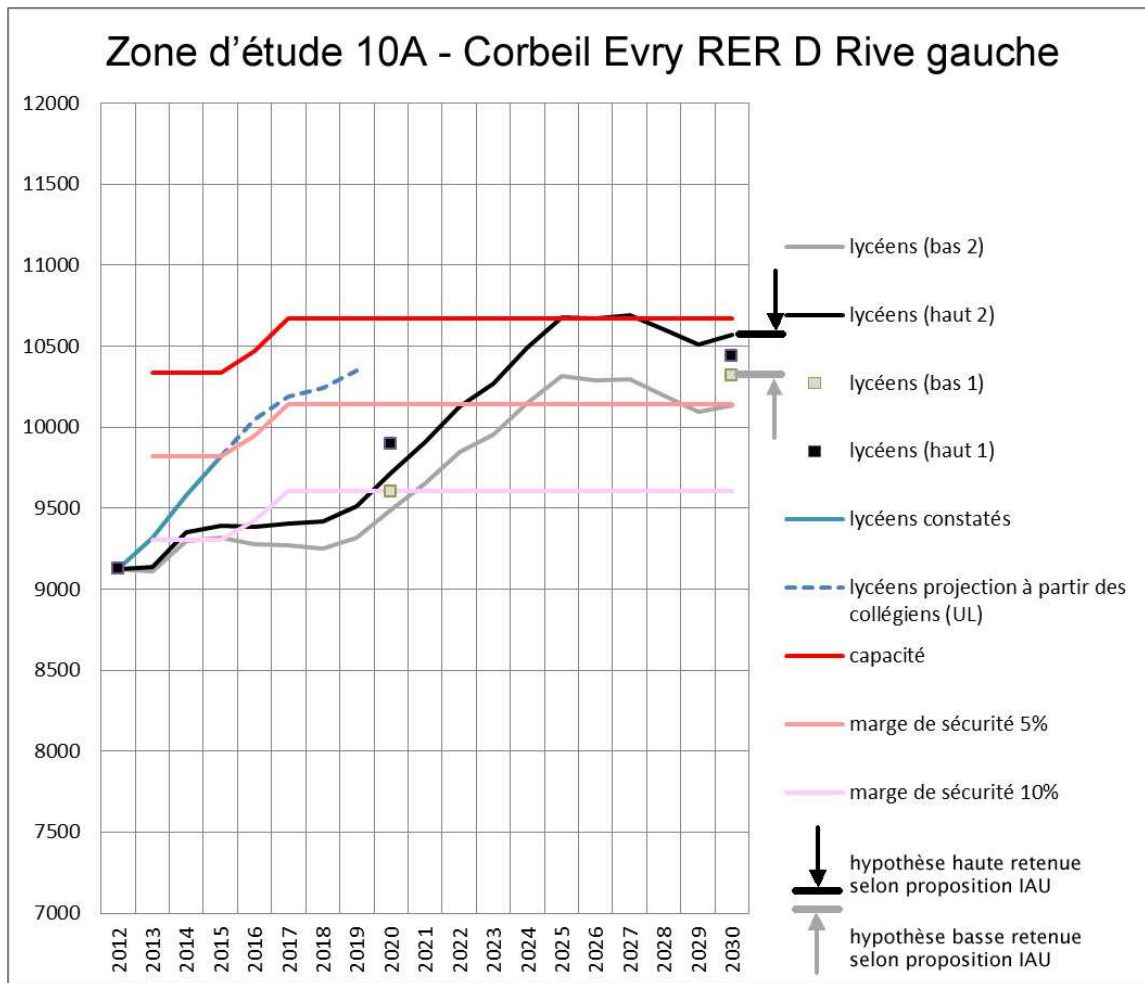
ZONE D'ETUDE 10A - EVRY CORBEIL RIVE GAUCHE

	Capacité 2030	Effectifs 2030 retenus par l'IAU/UL	Places excédentaires en 2030	
			Marge 5%	Marge 10%
Hypothèse basse	10 673	10 321 <i>Scénario 1</i>	-182	-715
Hypothèse haute		10 574 <i>Scénario 2</i>	-435	-968
Hypothèse de travail PPI			600 à 1000 places à créer	

Potentiel dans le patrimoine existant :

Le lycée professionnel Pierre Mendès-France à Ris-Orangis fait l'objet d'une opération d'extension et rénovation, qui le transformera en lycée polyvalent et augmentera sa capacité de 600 places d'enseignement général.

Le lycée professionnel hôtelier d'Etiolles et le lycée Georges Brassens de Courcouronnes présentent un foncier permettant une éventuelle extension.

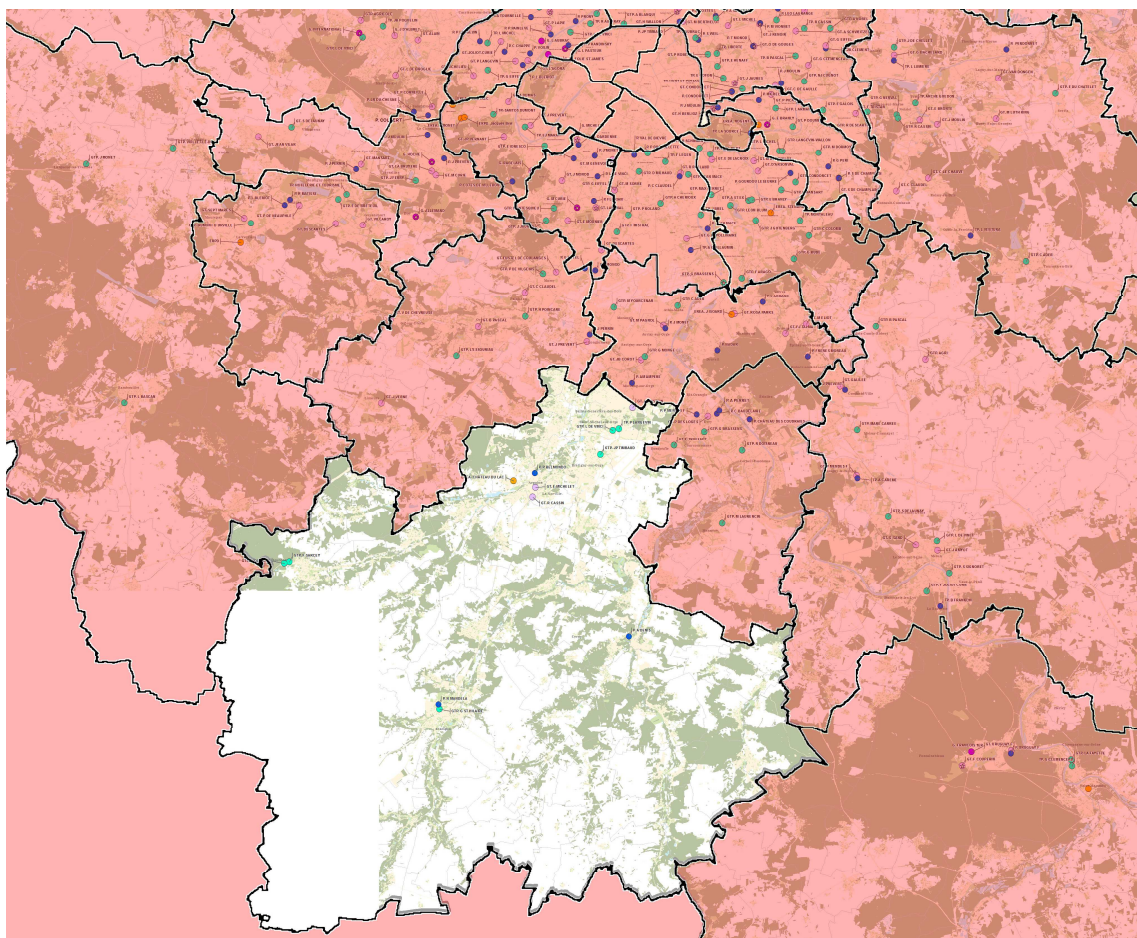
Evolution dans le temps**Interprétation du graphique :**

La courbe des effectifs constatés en collège montre une accélération par rapport aux prévisions de l'IAU. Malgré la livraison de l'extension de Cerny prévue pour 2017, il existe un risque important que l'extension du lycée de Ris-Orangis ne suffise pas à l'horizon 2025. Il convient donc de rechercher des solutions complémentaires.

Conclusions :

L'extension du lycée Pierre Mendès France, votée en juillet 2016, permettra de créer 600 places nouvelles dans le secteur. Afin de compléter l'offre, le lycée Georges Brassens de Courcouronnes est proposé pour une extension de 400 places.

Zone d'étude 10B – Sud-Essonne



Description :

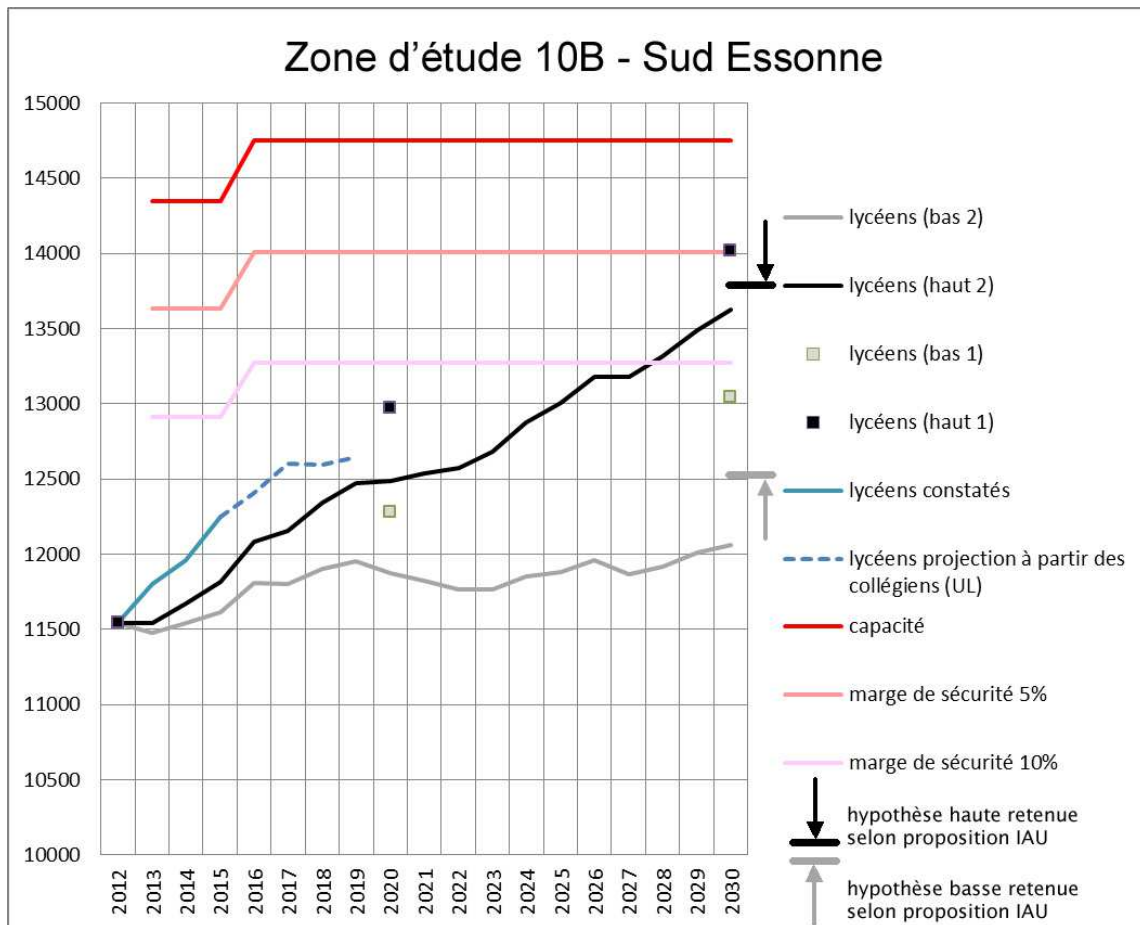
Dans le secteur Sud-Essonne, les naissances décalées de 15 à 18 ans progressent sensiblement. Les constructions de logements attendues varient notablement selon le scénario. Les besoins dans le secteur sont relativement localisés autour d'Arpajon.

ZONE D'ETUDE 10B - SUD-ESSONNE

	Capacité 2030	Effectifs 2030 retenus par l'IAU/UL	Places excédentaires en 2030	
			Marge 5%	Marge 10%
Hypothèse basse	14 750	12 554 <i>Moyenne scénarios 1 et 2</i>	1 459	721
Hypothèse haute		13 823 <i>Moyenne scénarios 1 et 2</i>	190	-548
Hypothèse de travail PPI			600 places à créer	

Potentiel dans le patrimoine existant :

L'EREA d'Ollainville, proche d'Arpajon, et le lycée René Cassin à Arpajon présentent un foncier permettant une extension. Le lycée Jean-Pierre Timbaud à Brétigny et le lycée Albert Einstein de Sainte-Geneviève-des-Bois présentent une capacité résiduelle.

Evolution dans le temps**Interprétation du graphique :**

Au global, la courbe prévisionnelle des effectifs n'est pas alarmante. Toutefois, il convient de considérer l'étendue de cette zone d'étude, où une capacité résiduelle peut se situer loin d'une zone de tension. Aussi, le secteur d'Arpajon va nécessiter une légère extension qu'il convient d'examiner.

Conclusions :

L'étude de constructibilité des différents sites possibles a conclu au choix du lycée René Cassin d'Arpajon pour une extension. Ce lycée est en effet très sollicité, il manque actuellement d'environ 200 places. La livraison de l'extension de Cerny devrait le délester de 200 élèves. Mais sur le plus long terme, il convient d'y envisager une extension de 500 places.

Par ailleurs, il faut travailler à l'affectation des élèves, les lycées de Ste-Genneviève-des-Bois et de Brétigny disposant encore de places.