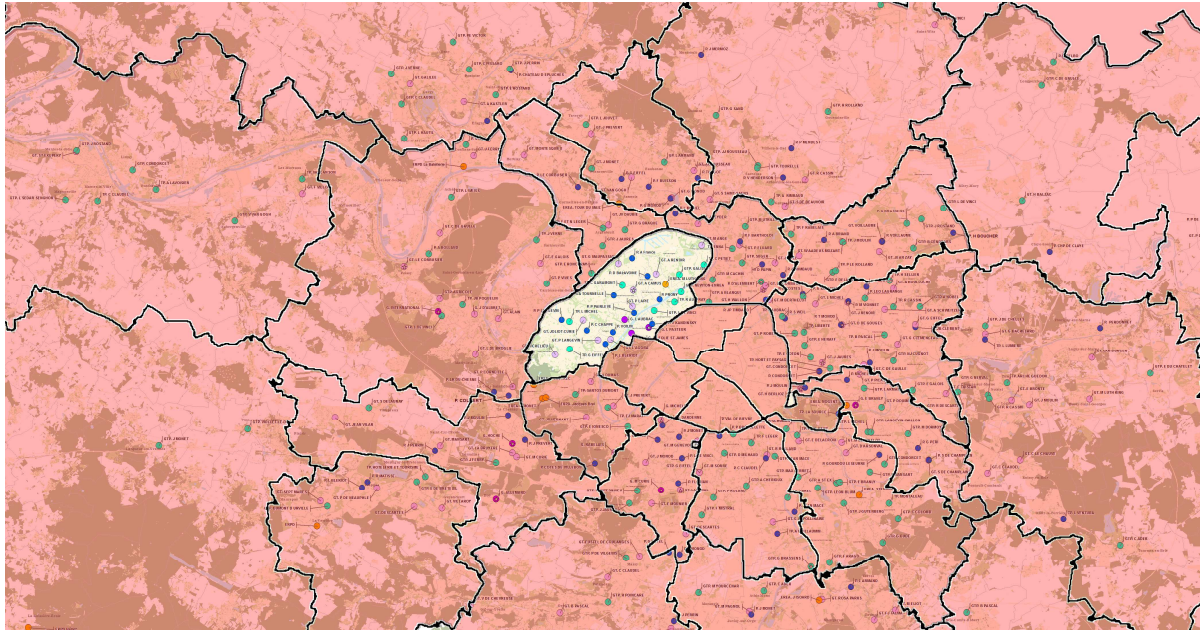


**ANNEXE AU RAPPORT N°1
ETUDES DEMOGRAPHIQUES TERRITORIALES**

Zone d'étude 1A – Nord Hauts-de-Seine



Description :

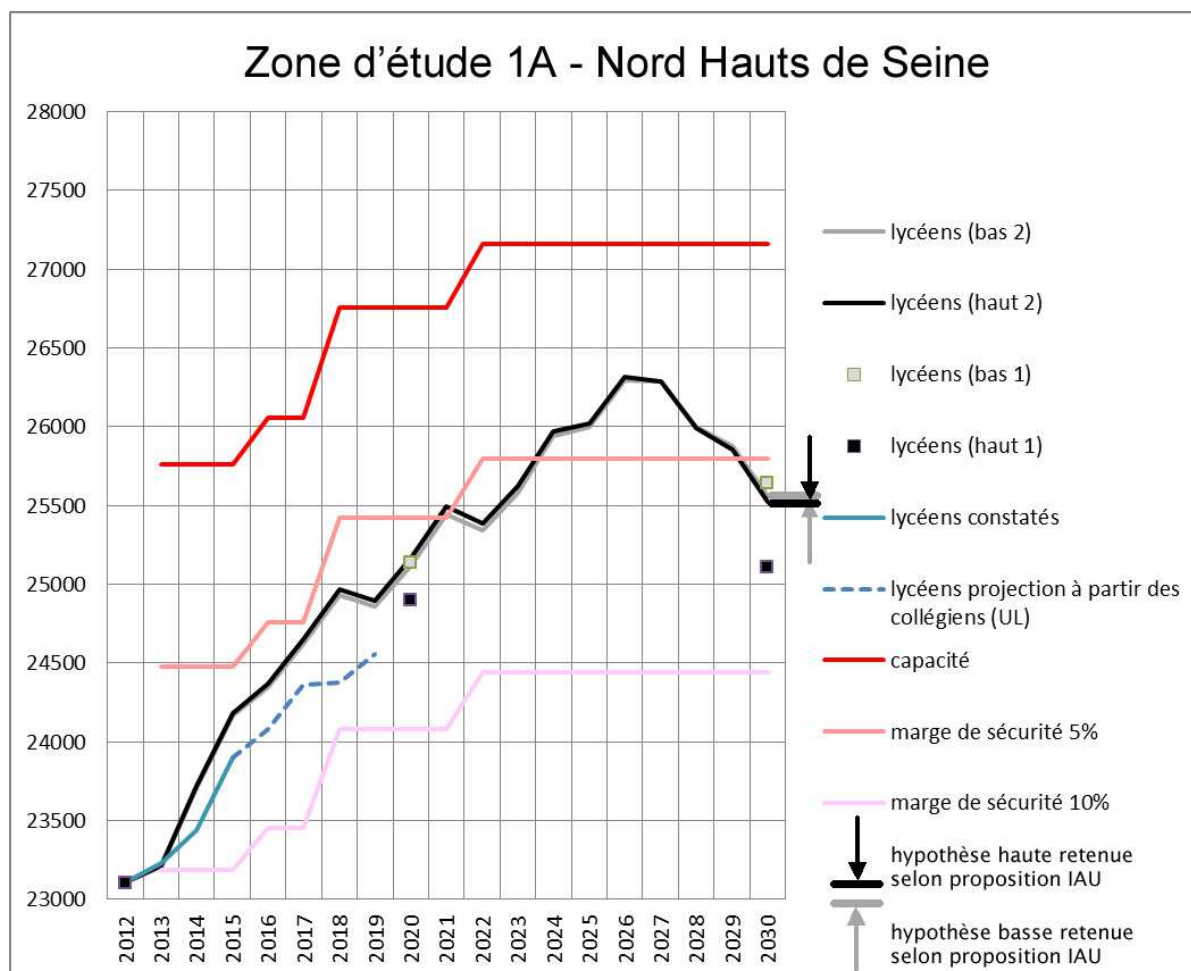
Dans le secteur nord des Hauts-de-Seine, les naissances décalées de 15 à 18 ans augmentent de 2009 à 2018 puis se stabilisent à ce niveau haut. Dans le même temps, la construction attendue de logements est supérieure à celle réalisée entre 2001 et 2011.

ZONE D'ETUDE 1A - NORD HAUTS-DE-SEINE

	Capacité 2030	Effectifs 2030 retenus par l'IAU/UL		Places excédentaires en 2030	
				Marge 5%	Marge 10%
Hypothèse basse	27 159	25 563	<i>Scénario 2</i>	238	-1 120
Hypothèse haute		25 521	<i>Scénario 2</i>	280	-1 078
Hypothèse de travail PPI				0 à 1200 places à créer	

Potentiel dans le patrimoine existant :

Aucun.

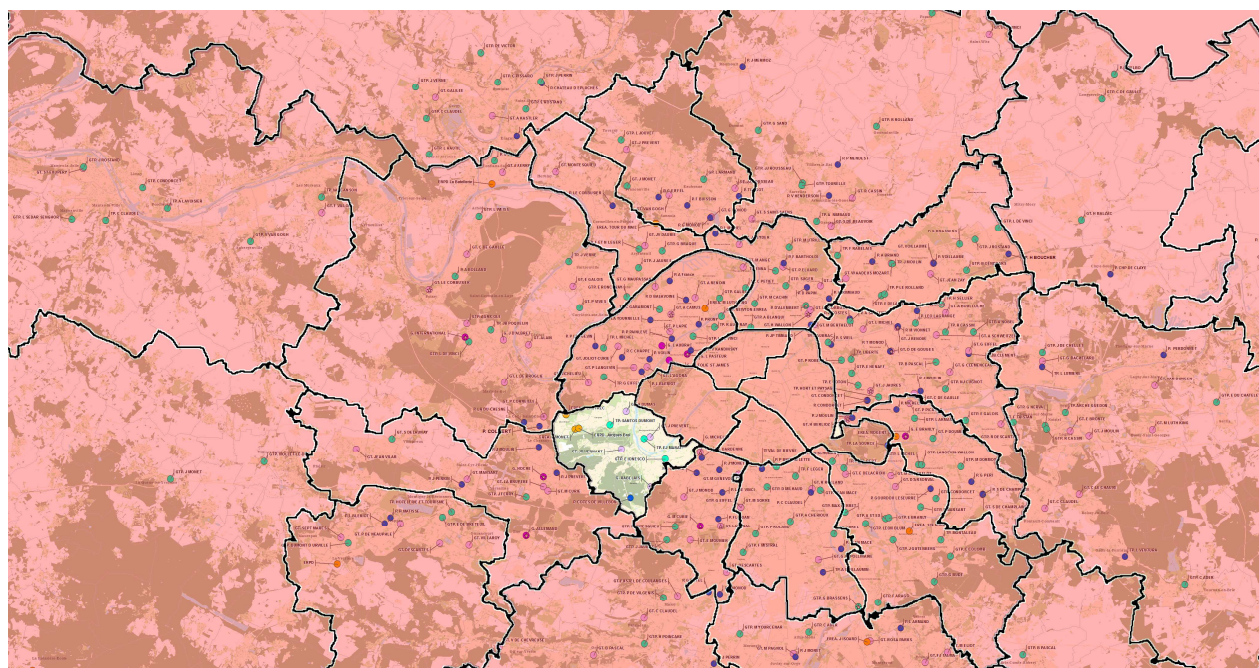
Evolution dans le temps**Interprétation du graphique :**

Les créations de places en cours d'études ou de chantier devraient permettre d'absorber les effectifs à venir dans cette zone à très forte démographie. A long terme, l'offre pourrait s'avérer insuffisante pour atteindre une marge de 10%. Toutefois, la marge de 5% pourrait être suffisante pour 3 raisons : il s'agit d'un secteur dense équipé quasiment d'un lycée par commune, la marge de 5% représente en valeur absolue plus de 1300 places, et enfin le réseau de transports est bien développé.

Conclusions :

Compte tenu de la situation géographique, et du risque mesuré, il est proposé de rechercher un foncier permettant une construction de lycée neuf. Les communes interrogées sont Rueil-Malmaison, Nanterre et Colombes.

Zone d'étude 2A – Centre Hauts de Seine



Description :

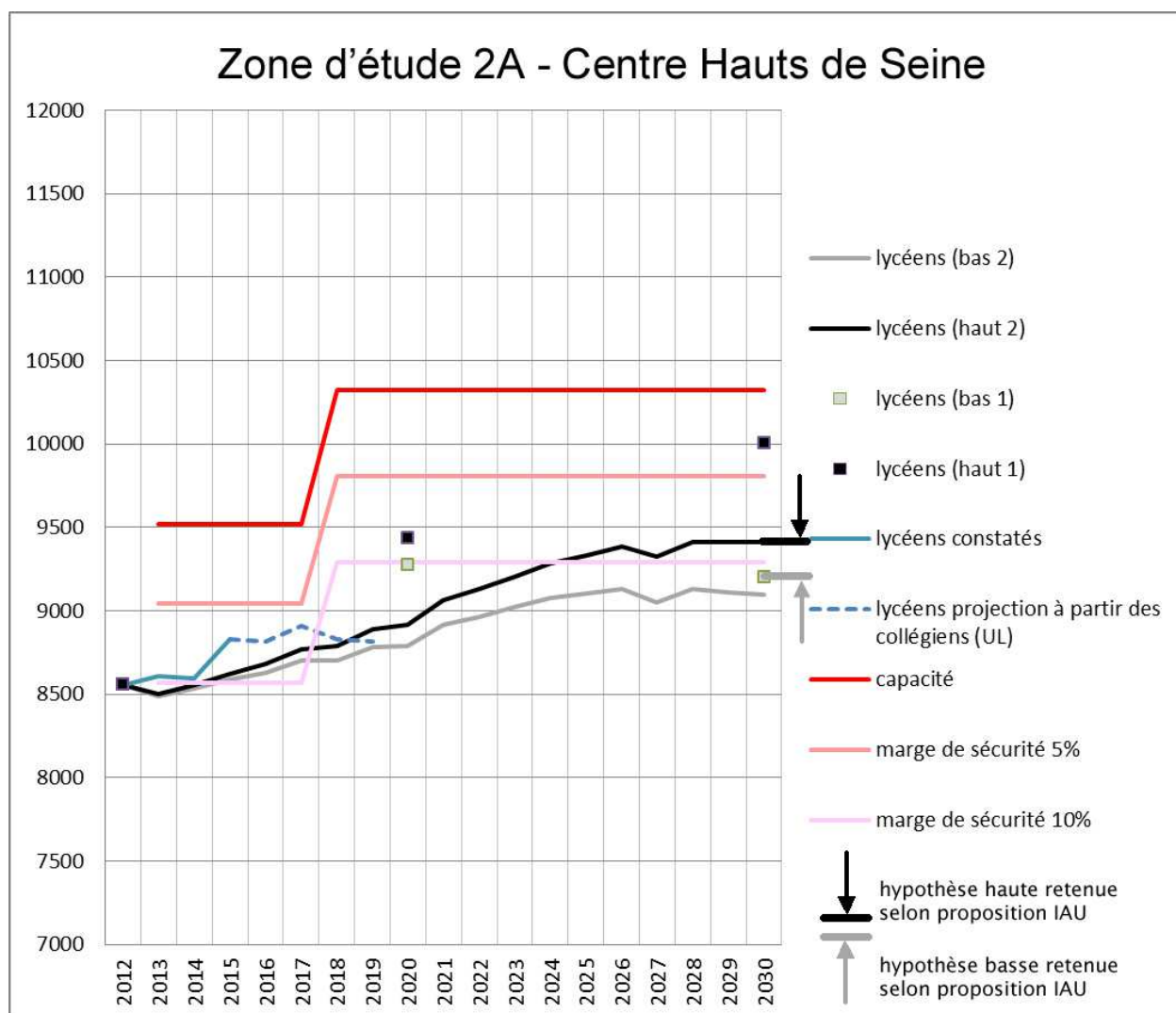
Dans cette zone, la démographie progresse lentement et devrait se stabiliser autour de 2025. La zone a connu une forte tension, mais un travail de sectorisation conduit par le rectorat a permis d'accueillir les élèves. De plus, la livraison du lycée neuf de Boulogne, prévu pour la rentrée 2018, devrait durablement réduire la pression.

ZONE D'ETUDE 2A – CENTRE HAUTS DE SEINE

	Capacité 2030	Effectifs 2030 retenus par l'IAU/UL	Places excédentaires en 2030	
			Marge 5%	Marge 10%
Hypothèse basse	10 322	9 202 <i>Scénario 1</i>	604	88
Hypothèse haute		9 412 <i>Scénario 2</i>	394	-122
Hypothèse de travail PPI			400 places à créer	

Potentiel dans le patrimoine existant :

La ville d'Issy-les-Moulineaux a proposé un terrain pour créer une annexe en extension du lycée Ionesco.

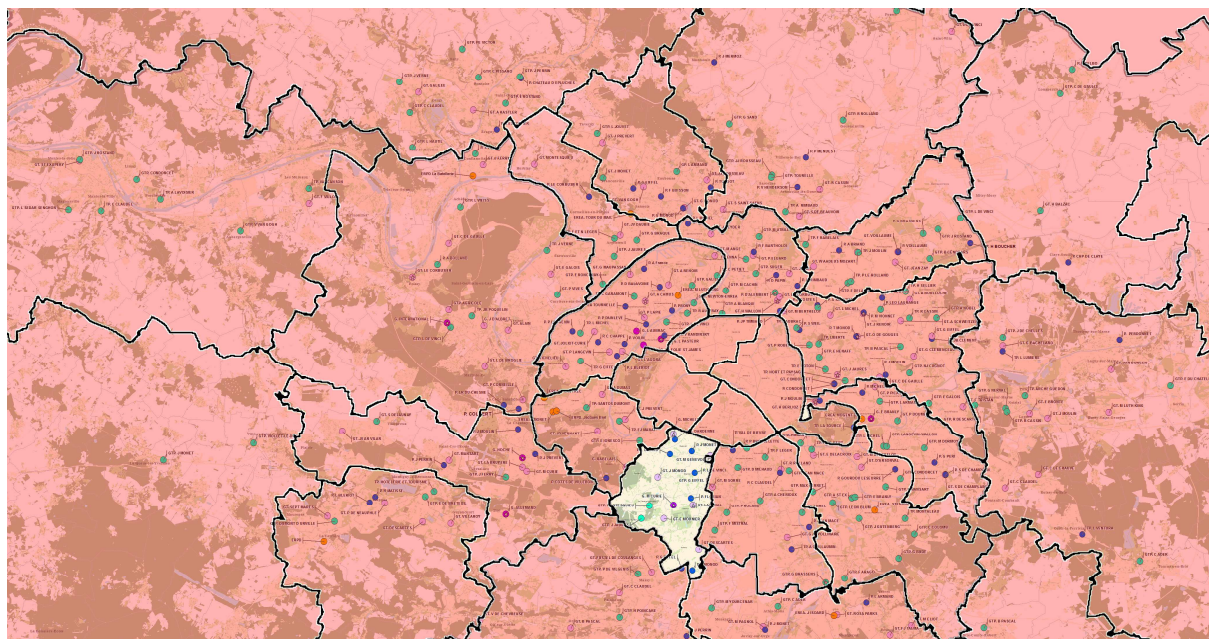
Evolution dans le temps**Interprétation du graphique :**

La livraison du lycée de Boulogne permettra de conserver durablement les courbes démographiques en-dessous de la marge de sécurité de 10%.

Conclusions :

Il est prévu une extension de 400 places au lycée Ionesco à Issy-les-Moulineaux.

Zone d'étude 2B – Sud Hauts-de-Seine



Description :

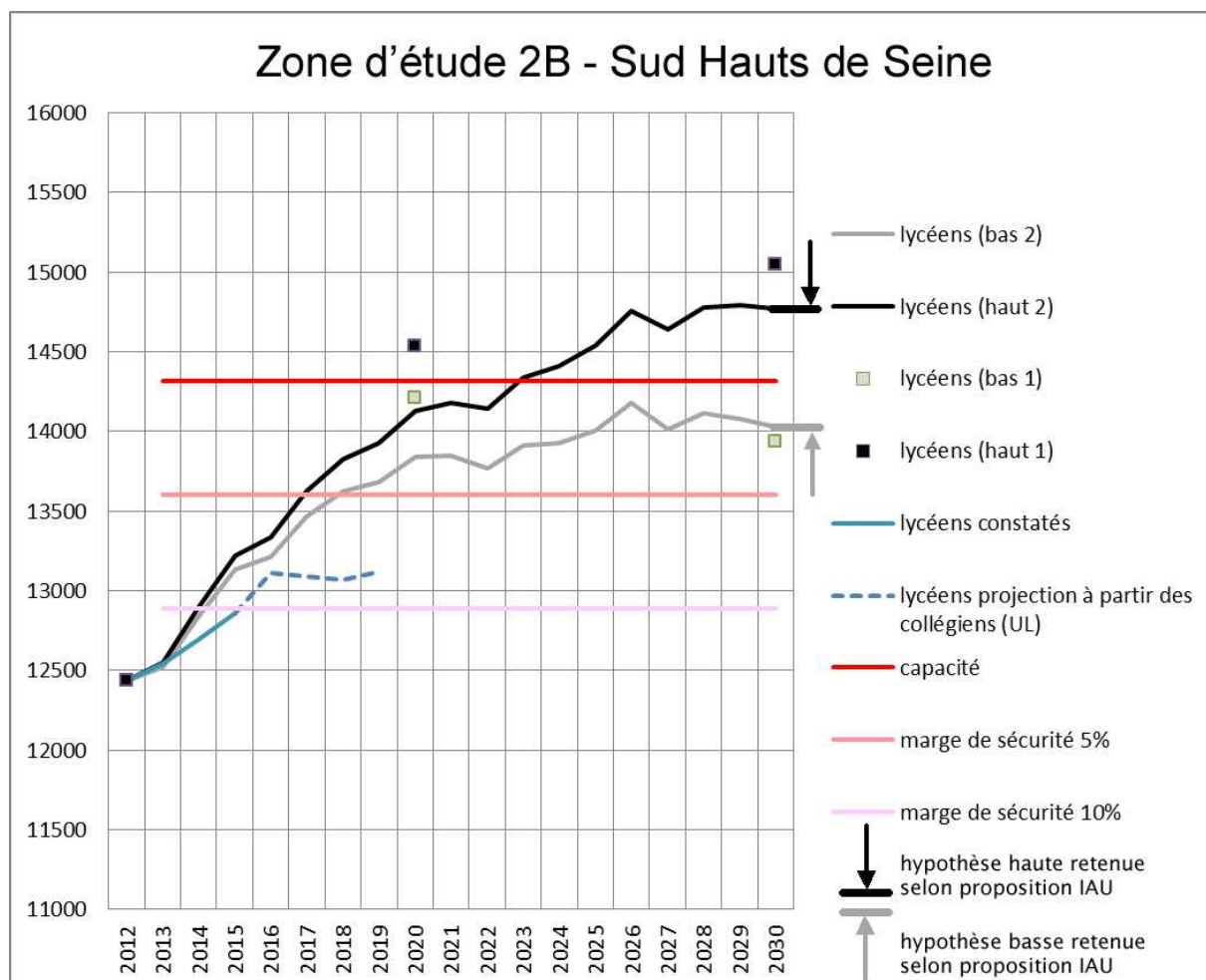
ZONE D'ETUDE 2B - SUD HAUTS-DE-SEINE

	Capacité 2030	Effectifs 2030 retenus par l'IAU/UL	Places excédentaires en 2030	
			Marge 5%	Marge 10%
Hypothèse basse	14 318	14 028	-426	-1 142
Hypothèse haute		14 769	-1 167	-1 883
Hypothèse de travail PPI			1200 places à créer	

Potentiel dans le patrimoine existant :

Le lycée professionnel Léonard de Vinci à Bagneux offre un potentiel d'extension très limité.

La transformation des lycées professionnels Jean Monnet à Montrouge et Léonard de Vinci à Bagneux en lycée d'enseignement général est écartée, au regard de la typologie du bâti de ces lycées, peu adaptée à l'enseignement général.

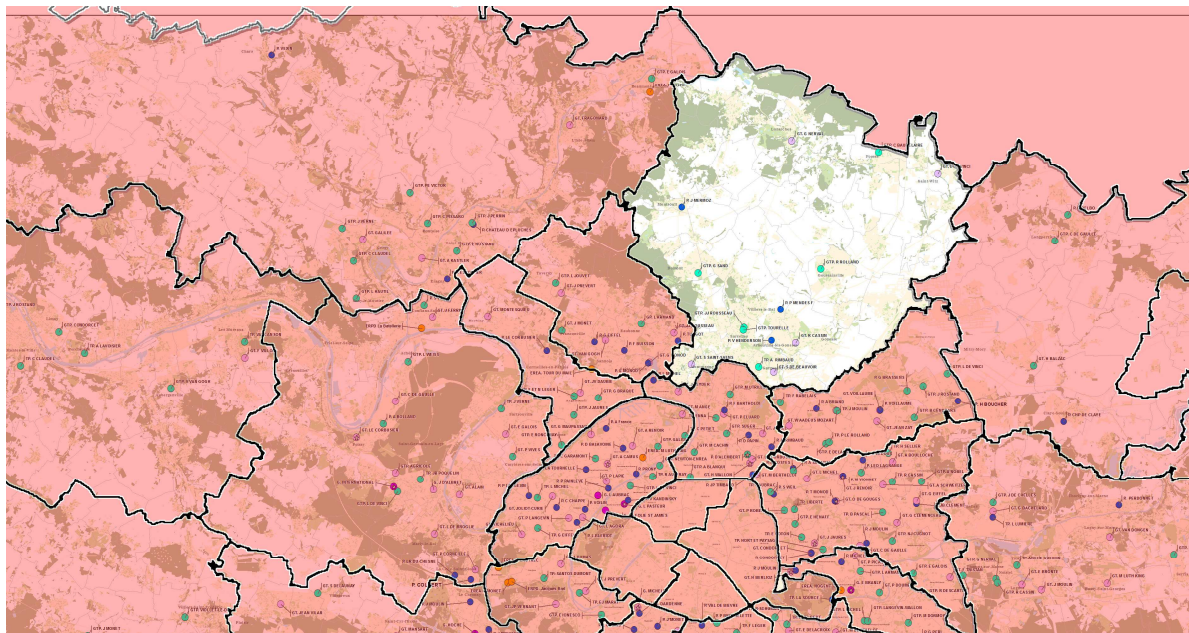
Evolution dans le temps**Interprétation du graphique :**

Le graphique montre une progression importante des effectifs, qui devrait atteindre son apogée vers 2026. La courbe des élèves scolarisés en collège montre une progression plus modeste. Toutefois, l'augmentation des effectifs est liée principalement à la construction de logements.

Conclusions :

Il est proposé la création d'un lycée neuf de 1200 places localisé sur l'une des quatre communes proches de Paris : Montrouge, Malakoff, Chatillon et Bagneux d'une part, et d'un autre lycée neuf de 800 places sur la commune du Plessis-Robinson, intégrant le lycée Montesquieu.

Zone d'étude 5C – Sarcelles Gonesse



Description :

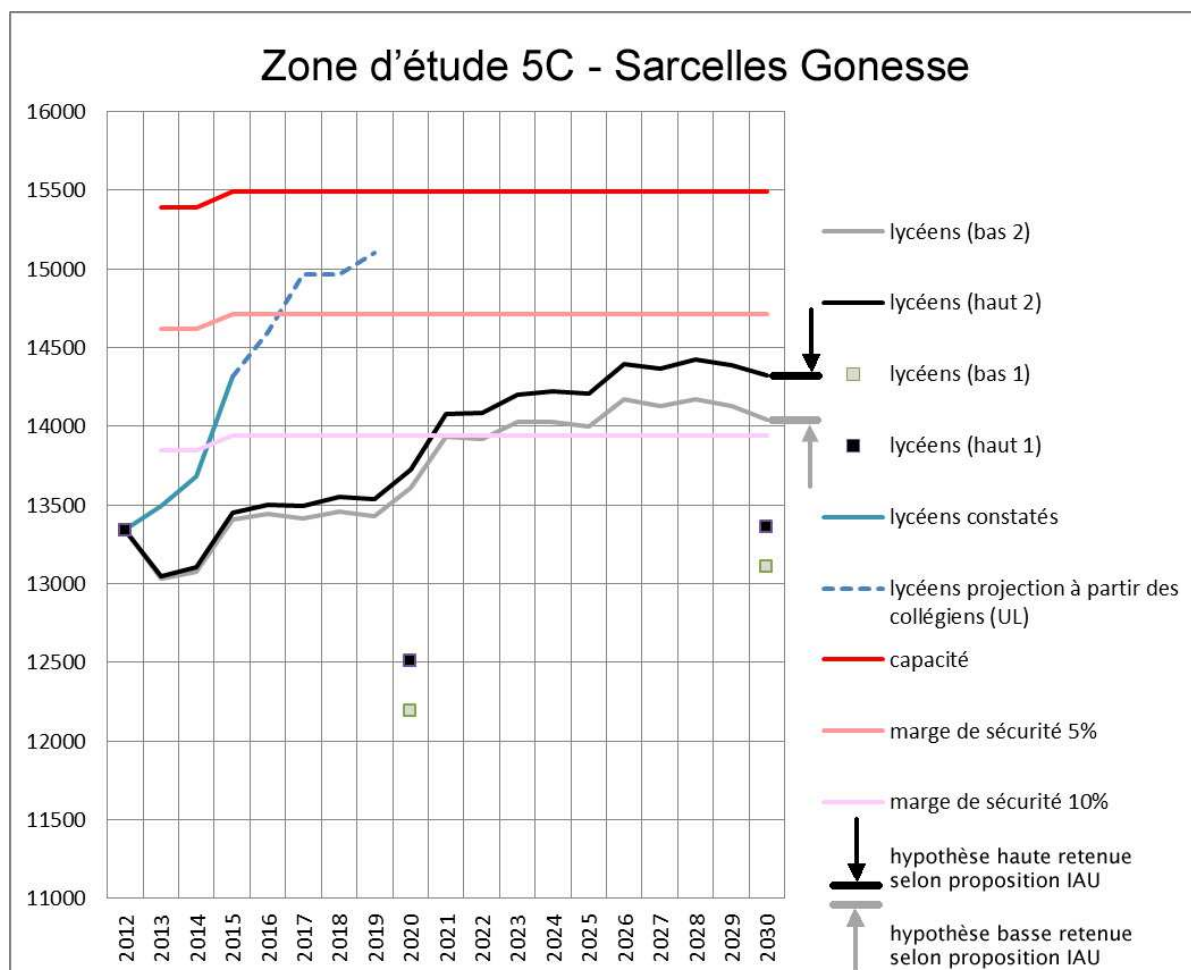
Dans le secteur Sarcelles Gonesse, les courbes des naissances (ayant eu lieu 15 à 18 ans plus tôt) et des jeunes sont proches entre 2006 et 2012. Les constructions attendues restent à un niveau proche des constructions commencées entre 2001 et 2011.

ZONE D'ETUDE 5C - SARCELLES-GONESSE

	Capacité 2030	Effectifs 2030 retenus par l'IAU/UL	Places excédentaires en 2030	
			Marge 5%	Marge 10%
Hypothèse basse	15 490	14 044	672	-103
Hypothèse haute		14 321	395	-380
Hypothèse de travail PPI			400 places à créer	

Potentiel dans le patrimoine existant :

Les deux lycées de Sarcelles sont implantés de part et d'autre d'une voie, et totalisent environ 3000 places. Il n'est donc pas envisageable d'augmenter leur capacité. Le Rectorat a suggéré de transformer le lycée professionnel de l'automobile, Arthur Rimbaud à Garges-lès-Gonesse, en lycée polyvalent, mais le foncier disponible semble insuffisant. Une extension du lycée professionnel Pierre Mendès-France, à Villiers-le-Bel, constitue également une piste possible.

Evolution dans le temps**Interprétation du graphique :**

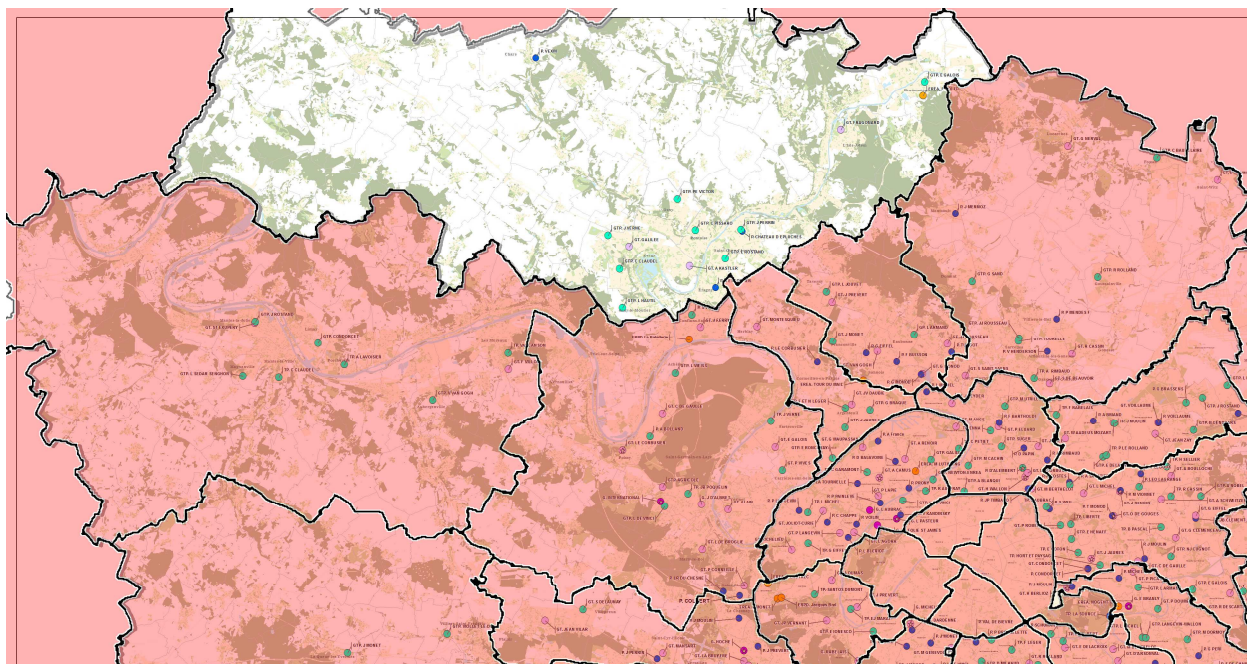
La courbe des élèves constatés est plus forte que l'évolution des 15-18 ans issue des prévisions de l'IAU, et annonce une saturation du secteur nettement plus rapide. Cet écart par rapport aux prévisions est lié à l'orientation vers la classe de seconde générale, qui était très faible par rapport aux moyennes régionales jusqu'à la rentrée 2016, et qui tend à rattraper ce retard. Si la courbe bleue du graphique venait à se confirmer, ce ne serait pas une extension, mais peut-être un lycée neuf qu'il faudrait construire.

Conclusions :

Une extension de 500 places semble a minima nécessaire, mais n'a pas été localisée à ce jour. Les lycées de Sarcelles ne présentent pas une solution optimale, de même que le lycée de Goussainville qui offre déjà plus de 1700 places.

Les prévisions de l'IAU en matière de construction de logements incitent à rechercher des capacités supplémentaires dans le secteur de Goussainville – Louvres. Mais le Rectorat alerte plutôt sur le sud de la zone : Sarcelles – Garges-Lès-Gonesse.

Zone d'étude 6A – Cergy Pontoise Nord 95



Description :

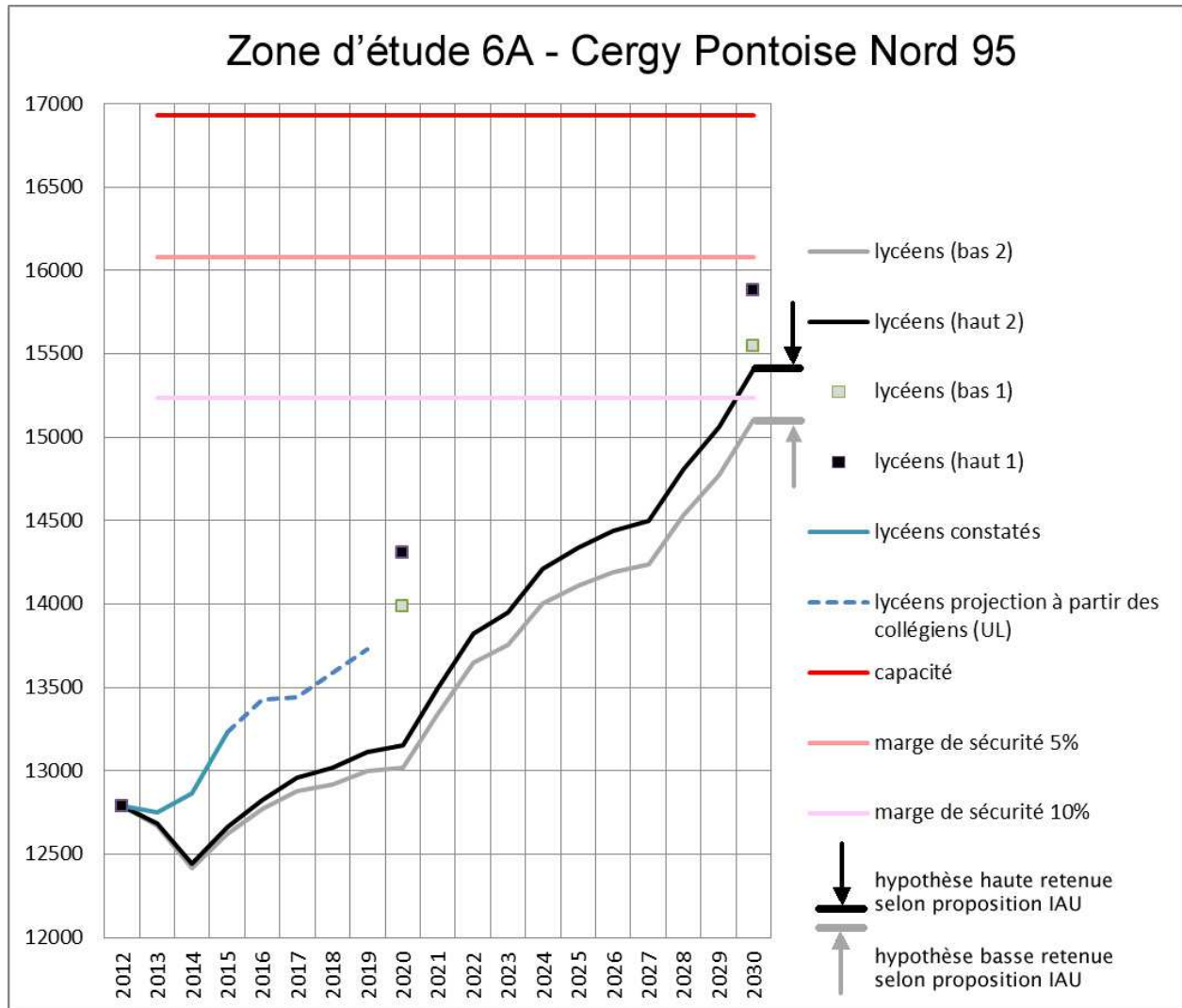
La progression démographique de la zone est relativement forte et le restera jusqu'en 2030.

ZONE D'ETUDE 6A – CERGY PONTOISE NORD 95

	Capacité 2030	Effectifs 2030 retenus par l'IAU/UL	Places excédentaires en 2030	
			Marge 5%	Marge 10%
Hypothèse basse	16 929	15 108 <i>Scénario 2</i>	975	128
Hypothèse haute		15 407 <i>Scénario 2</i>	675	-171
Hypothèse de travail PPI			Une extension de 400 places	

Potentiel dans le patrimoine existant :

Le lycée Paul-Emile Victor à Osny a été construit pour un effectif de 800 élèves, avec possibilité de réaliser une seconde tranche.

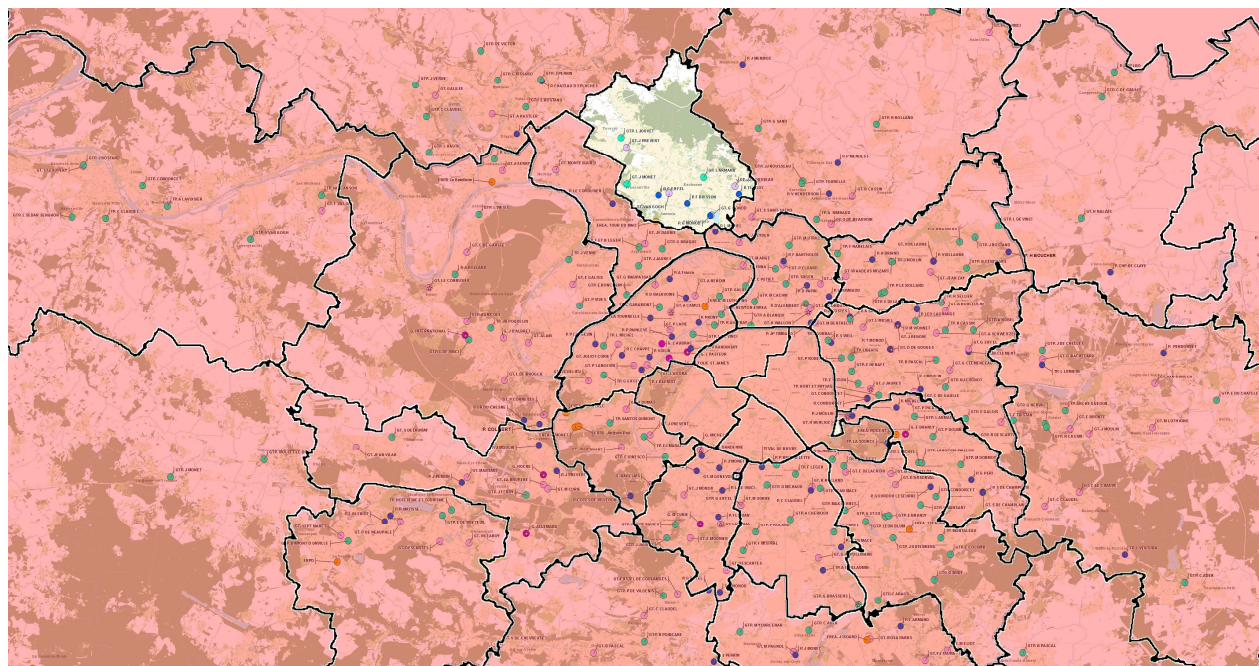
Evolution dans le temps**Interprétation du graphique :**

Les projections de l'IAU montrent une progression régulière des effectifs de la zone, avec une augmentation de l'ordre de 1000 élèves environ tous les 5 ans. La courbe des élèves constatés suit à peu près la même pente.

Conclusions :

Malgré une augmentation significative des effectifs attendus, la zone dispose d'assez de places pour accueillir les lycéens. Par précaution, il est proposé d'étudier la création d'une seconde tranche au lycée d'Osny, qui pourrait être mise en œuvre au-delà de 2020.

Zone d'étude 6B - Enghien



Description :

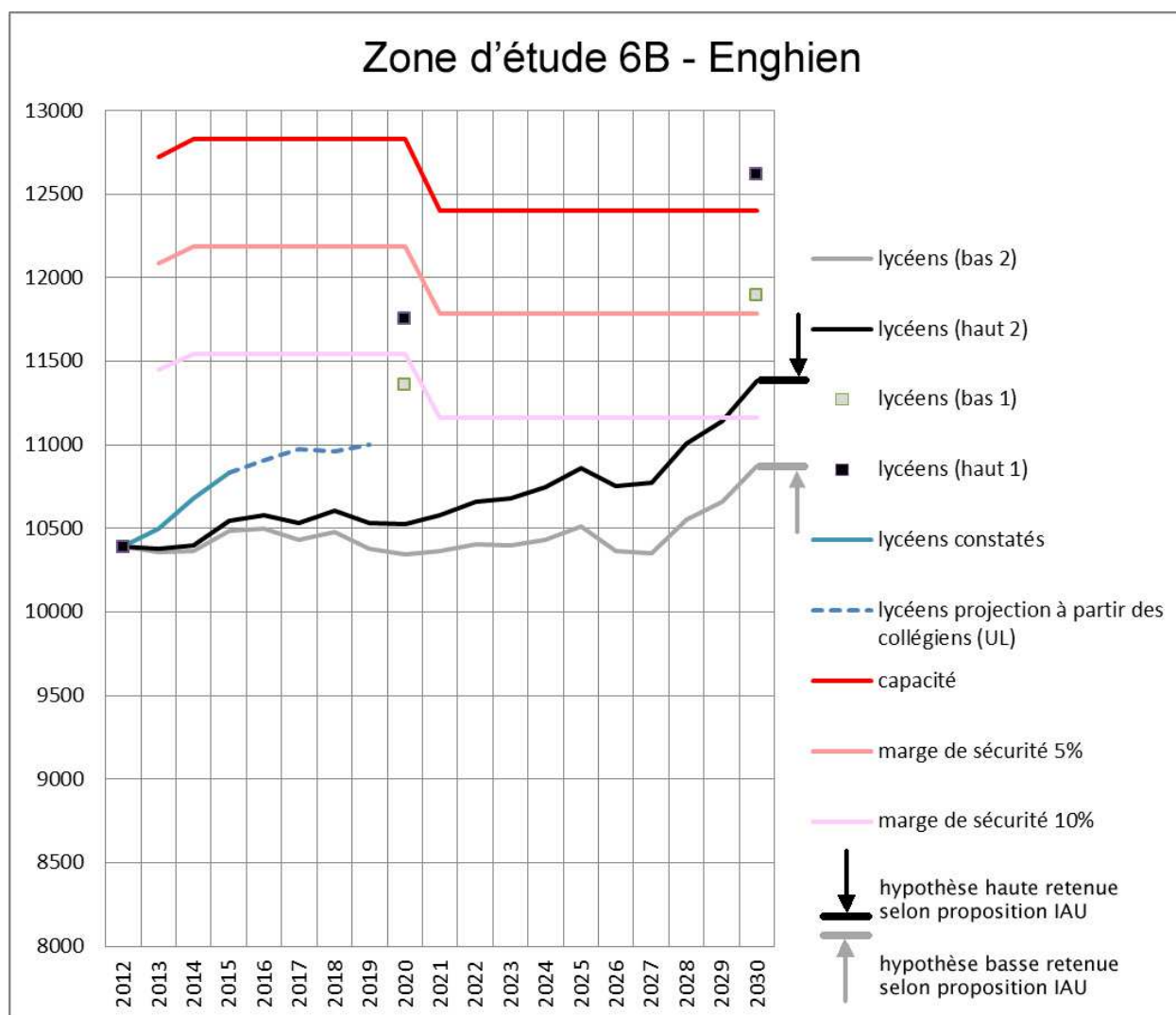
La démographie de la zone est relativement stable, avec une légère progression attendue au-delà de 2025.

ZONE D'ETUDE 6B - ENGHIEU

	Capacité 2030	Effectifs 2030 retenus par l'IAU/UL	Places excédentaires en 2030	
			Marge 5%	Marge 10%
Hypothèse basse	12 404	10 876 <i>Scénario 2</i>	907	288
Hypothèse haute		11 383 <i>Scénario 2</i>	401	-219
Hypothèse de travail PPI			Aucune place à créer	

Potentiel dans le patrimoine existant :

Le lycée Jacques Prévert à Taverny était identifié comme permettant, à l'occasion de sa rénovation, une extension de capacité pour la zone. Mais la construction projetée d'un lycée neuf dans la zone d'Argenteuil – Corneilles-en-Parisis (cf fiche suivante) annule ce besoin d'extension. Si la hausse des effectifs reprenait dans les années 2020, le potentiel du lycée Jacques Prévert pourrait être exploité.

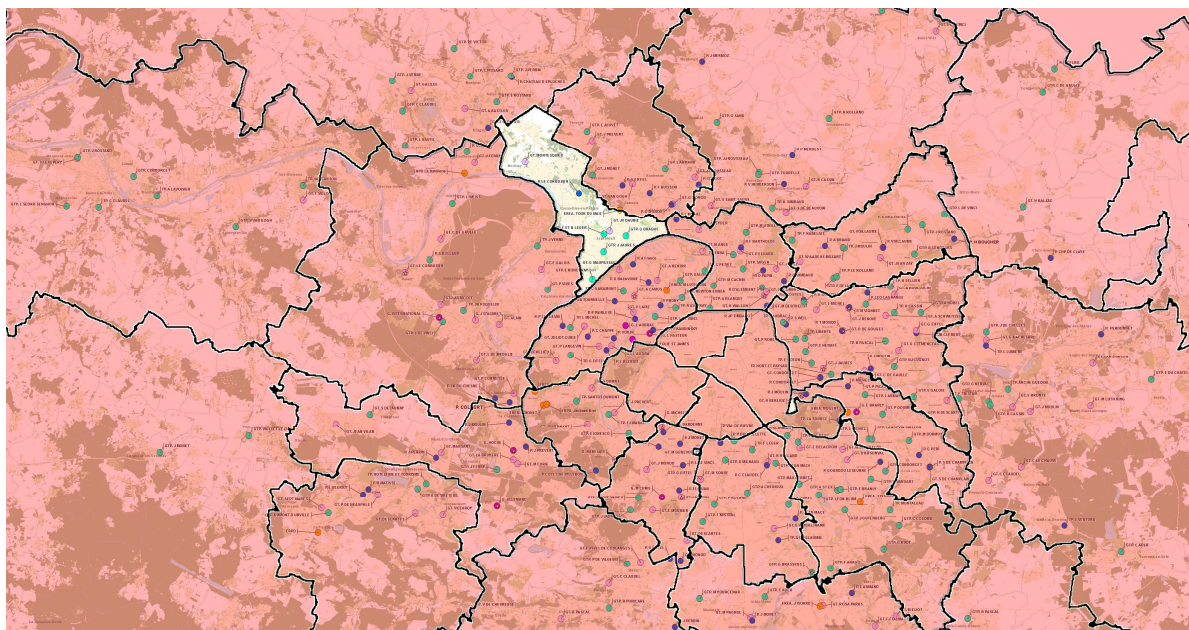
Evolution dans le temps**Interprétation du graphique :**

Le graphique montre une relative stabilité des effectifs. La baisse de capacités du secteur correspond à la fusion des deux lycées d'Enghien, qui donnera lieu à une structure pédagogique légèrement inférieure.

Conclusions :

Il n'est pas prévu de création de places nouvelles dans le secteur. La construction d'un lycée neuf 1200 dans la zone d'Argenteuil – Cormeilles pourrait légèrement réduire les effectifs dans les lycées de Taverny.

Zone d'étude 6C – Argenteuil



Description :

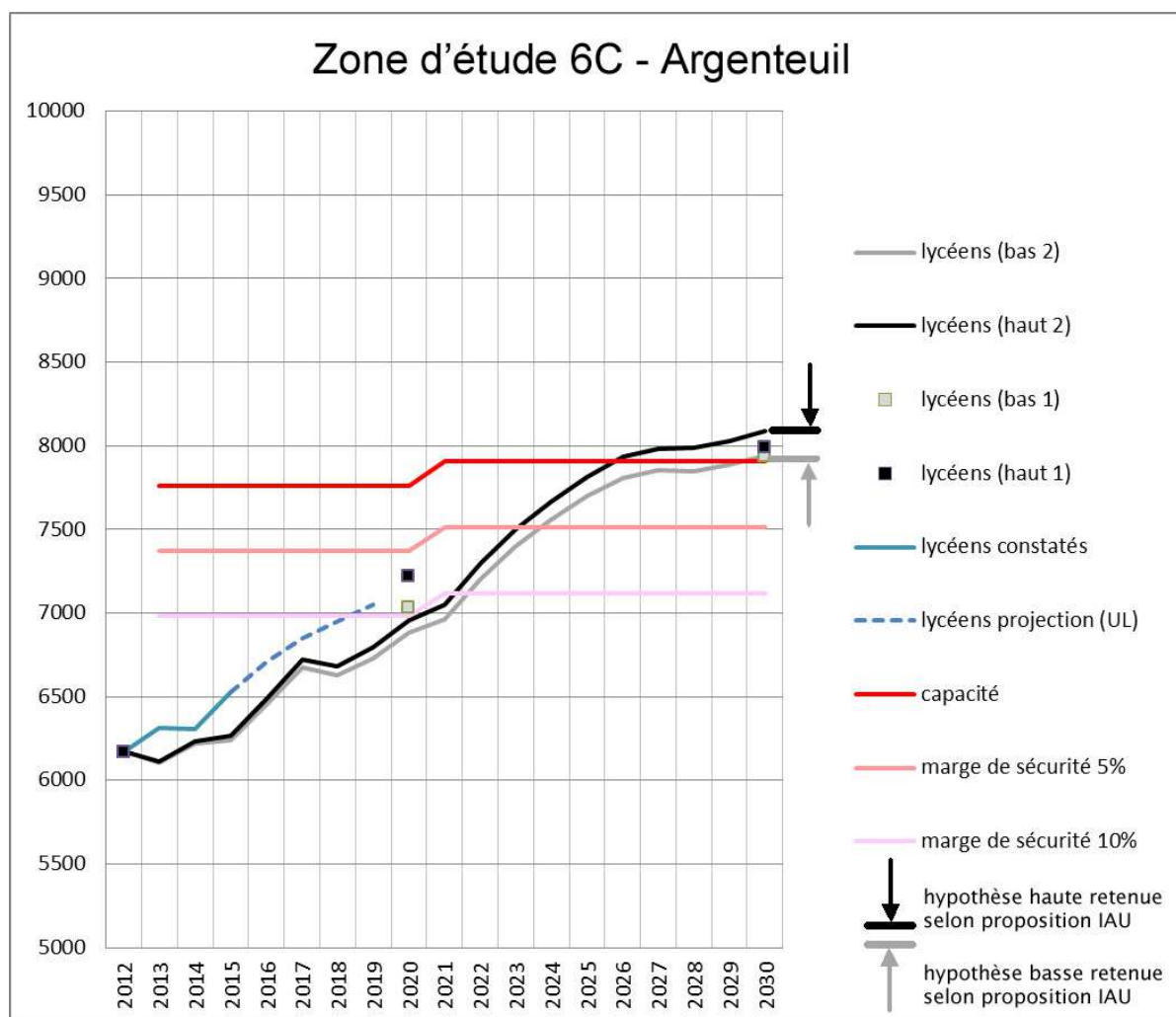
Dans le secteur d'Argenteuil, le nombre de jeunes âgés de 15 à 18 ans est inférieur aux naissances ayant eu lieu 15 à 18 ans plus tôt depuis 2006. L'écart entre le nombre de jeunes et les naissances 15 à 18 ans plus tôt tendrait à s'accroître légèrement. Toutefois, la hausse des naissances à partir de 2014 et la hausse attendue de la construction amèneraient le nombre de jeunes à augmenter.

ZONE D'ETUDE 6C - ARGENTEUIL

	Capacité 2030	Effectifs 2030 retenus par l'IAU/UL	Places excédentaires en 2030	
			Marge 5%	Marge 10%
Hypothèse basse	7 911	7 939 <i>Scénario 2</i>	-424	-819
Hypothèse haute		8 091 <i>Scénario 2</i>	-576	-971
Hypothèse de travail PPI			1000 places à créer	

Potentiel dans le patrimoine existant :

Les quatre lycées d'Argenteuil sont bien remplis et n'offrent pas ou peu de foncier disponible.

Evolution dans le temps**Interprétation du graphique :**

Ce secteur doit connaître une très forte croissance démographique dans les années à venir, qui doit être considérée avec la saturation annoncée de la zone voisine d'Enghien-les-Bains.

Conclusions :

La construction d'un lycée neuf de 1200 places est indispensable à brève échéance.